

CATALOGUE DES CRUSTACÉS AMPHIPODES MARINS DU SUD-OUEST
DE LA BRETAGNE, SUIVI D'UN APERÇU DE LA DISTRIBUTION
GÉOGRAPHIQUE DES AMPHIPODES SUR LES COTES DE FRANCE,

Par Édouard CHEVREUX.

(Planche V)

Les Amphipodes des côtes Occidentales de France ont été jusqu'à présent peu étudiés. H. Milne-Edwards, dans son *Histoire naturelle des Crustacés*, 1834-1840, en a décrit quatorze espèces, provenant des côtes de Vendée et de Bretagne; M. Beltrémieux, dans sa *Faune de la Charente-Inférieure*, 1884, ne cite que cinq formes littorales fort communes. Enfin, en 1883 et 1884, j'ai présenté au Congrès de l'Association française pour l'avancement des Sciences deux listes dans lesquelles je citais quatre-vingt-cinq espèces. Je ne parle que pour mémoire des travaux de Grube et de M. Yves Delage sur les Crustacés de Saint-Vaast-la-Hougue et de Roscoff, la faune de la Manche n'étant pas comprise dans le cadre de mes recherches.

L'ouvrage fondamental de Spence Bate et Westwood, *British sessile-eyed Crustacea*, 1863-1869, m'avait seul guidé pour mes précédentes publications, aussi contiennent-elles quelques erreurs de détermination, que l'étude des nombreux mémoires (1) qui ont paru depuis sur le même sujet m'a permis de rectifier, j'ai donc cru devoir reviser ces listes, en y ajoutant les espèces que des procédés de dragage plus perfectionnés m'ont permis de recueillir, et les observations que j'ai pu faire sur quelques formes peu connues, décrites souvent d'après un exemplaire unique en plus ou moins bon état, et dont j'ai réussi à rassembler un certain nombre de spécimens. Enfin, j'ai rencontré plusieurs formes nouvelles, que je ne me suis décidé à décrire qu'après une étude approfondie, pour éviter de tomber dans cette erreur trop commune, qui consiste à encombrer la littérature de synonymes, en créant de soi-disant nouvelles espèces.

(1) Voir l'Index bibliographique.

Depuis que le yacht l'*Actif* est consacré aux recherches zoologiques, j'ai pu étendre un peu le champ de mes explorations; les petits fonds de la côte comprise entre l'embouchure de la Loire et Concarneau ont été soigneusement fouillés pendant la belle saison, et mon séjour habituel au Croisic m'a donné toutes facilités pour en étudier les environs d'une façon complète, en y draguant à toute époque de l'année. La faiblesse de l'équipage de mon yacht ne m'a malheureusement pas permis jusqu'à présent de dépasser dans mes dragages la profondeur de 50 m., mais j'ai pu néanmoins me faire une idée de la faune des fonds un peu plus éloignés de la côte. En cherchant, dans les cavités branchiales du *Maia squinado*, l'*Isæa Montagu*, son commensal habituel, je constatai la présence de plusieurs autres espèces d'Amphipodes dans les Hydraires et les Algues dont la carapace de ces Crustacés est généralement garnie; je n'eus donc qu'à examiner les *Maia*, rapportés des fonds de 70 à 100 m. par les pêcheurs au chalut, pour recueillir un assez grand nombre de formes différentes; je pense que ce nouveau mode de recherches pourra être utilisé facilement par les naturalistes qui s'occupent d'Amphipodes; voici la liste des espèces ainsi trouvées :

<i>Isæa Montagu</i> Edw.	<i>Photis longicaudata</i> Sp. Bate et West-wood.
<i>Laphystius sturionis</i> Kröy.	<i>Podocerospis Sophix</i> Boeck.
<i>Stenothoe monoculoïdes</i> Mont.	— <i>undata</i> Sp. Bate.
— <i>marina</i> Sp. Bate.	<i>Amphitoe rubricata</i> Mont.
<i>Amphilocheus bispinosus</i> Boeck.	<i>Podocerus falcatus</i> Mont.
<i>Halirages bispinosus</i> Sp. Bate.	— <i>ocius</i> Sp. Bate.
<i>Melita obtusata</i> Mont.	— <i>minutus</i> G. O. Sars.
<i>Elasmopus latipes</i> Boeck.	<i>Erichtonius abditus</i> Templ.
<i>Ampelisca diadema</i> Costa.	<i>Corophium crassicorne</i> Bruz.
<i>Microdeutopus Websteri</i> Sp. Bate.	<i>Proto ventricosa</i> Müller.
<i>Aora gracilis</i> Sp. Bate.	<i>Podaliriüs typicus</i> Kröy.
<i>Gammaropsis erythrophthalma</i> Lillj.	

Plusieurs documents d'un grand intérêt sont venus s'ajouter aux matériaux que j'accumule depuis quelques années. S. A. le Prince héréditaire de Monaco a bien voulu soumettre à mon examen les Amphipodes provenant des dragages exécutés sous son commandement, et avec le concours de M. Jules de Guerne, par son yacht l'*Hirondelle*, pendant l'été de 1886. L'étude des formes très nombreuses recueillies dans le golfe de Gascogne, à des profondeurs variant de 10 à 500 mètres, sera l'objet d'une publication ultérieure, mais j'ai cru devoir joindre au présent travail les espèces obtenues dans des parages voisins de ceux que j'explore

habituellement, et qui rentrent par conséquent dans le cadre de mes recherches.

L'*Hirondelle* a donné son premier coup de drague sur la rade du Palais, le 14 juillet, par 10 m., fond de Nullipores; il a ramené quatorze espèces différentes d'Amphipodes :

Lysianassa longicornis Lucas.
Iphimedia obesa Rathke.
Dexamine spinosa Mont.
Halirages bispinosus Sp. Bate.
Leucothoe spinicarpa Abild.
Liljeborgia pallida Sp. Bate.
Melita gladiosa Sp. Bate.

Mæra semiserrata Sp. Bate.
Cheirocratus Sundevalli Rathke.
Ptilocheirus pectinatus Norman.
 — *tricristatus* mihi.
Aora gracilis Sp. Bate.
Amphithoe rubricata Sp. Bate.
Caprella grandimana Mayer.

Le second dragage ayant ramené des Amphipodes, et qui porte le n° 4 de la série, a eu lieu sous Belle-Ile, le 17 juillet, dans le N.-O. de la pointe de Kerdonis, par 19 m., fond de vase; dix-sept espèces ont été obtenues :

Urothoe norvegica Boeck.
Phoxus oculatus G. O. Sars.
Harpinia plumosa Sp. Bate.
 — *crenulata* Boeck.
Halimедon Mülleri Boeck.
Leucothoe furina Sav.
Mæra longimana Leach.
Ampelisca spinipes Boeck.
 — *diadema* Costa.

Ampelisca lævigata Lillj.
Haploops tubicola Lillj.
Photis longicaudata Bate et Westw.
Ptilocheirus pectinatus Norman.
Siphonoecetes typicus Krøyer.
Dryope irrorata Sp. Bate.
 — *crenatipalmata* Sp. Bate.
Proto Goodsiri Sp. Bate.

Les dragages suivants ont eu lieu à une certaine distance de terre et par des profondeurs beaucoup plus considérables; néanmoins, quatre d'entre eux, effectués au large des côtes de France, peuvent être réclamés à bon droit pour notre faune. Voici la liste des Amphipodes recueillis :

N° 5. — (18 juillet) Lat. 46°47'. — Long. 6°12'30" O. — 136 m. Vase.

Thryphosa longipes Sp. Bate.
Ampelisca spinipes Boeck.

Siphonoecetes typicus Krøyer.
Dryope crenatipalmata Sp. Bate.

N° 7. — (20 juillet) Lat. 46°27'. — Long. 6°30' O. — 166 m. Sable vaseux. Alènes jaunes.

Epimeria cornigera Fabr.
Eusirus longipes Boeck.
Mæra longimana Leach.

Ampelisca spinipes Boeck.
Siphonoecetes typicus Krøyer.
Dryope crenatipalmata Sp. Bate.

N° 8. — (21 juillet) Lat. 45°48'. — Long. 5°58' O. — 160 m. Sable fin. Pointes d'Alènes.

Epimeria cornigera Fabr.

| *Melita gladiosa* Sp. Bate.

N° 9. — (26 juillet) Lat. 46°24'42". — Long. 5°55'30" O. — 155 m. Sable gris. Alènes jaunes.

Epimeria cornigera Fabr.

Gammaropsis erythrophthalma Lillj.

] *Siphonoecetes typicus* Kröyer.

On voit que ces dragages sont beaucoup moins riches en espèces que les premiers ; en revanche, ils ont ramené trois formes d'eau profonde, nouvelles pour la faune française : *Thryphosa longipes*, *Epimeria cornigera*, *Eusirus longipes*.

M. Jules de Guerne a eu la complaisance de m'envoyer tous les Amphipodes recueillis par lui à Concarneau en 1884 (1) ; entre autres espèces intéressantes, j'ai été fort heureux d'y trouver l'*Unciola planipes* Norman, que je n'ai pas encore rencontrée dans mes dragages, et deux spécimens d'*Haploops carinata* Lillj., forme boréale dont je n'avais encore dragué qu'un seul exemplaire.

Enfin, et toujours par l'intermédiaire de M. de Guerne, j'ai pu avoir en communication les Amphipodes provenant des dragages du *Moustique* aux environs des îles Glénans en 1880, dragages que M. Théodore Barrois s'est déjà chargé de faire connaître aux zoologistes, en publiant un fort intéressant catalogue des Crustacés Podoptalmaires et des Échinodermes recueillis (2).

HYPERIA Latreille.

1. ♀ HYPERIA GALBA Montagu, Linn. Transact. — Sp. Bate, *Cat. Amph. Brit. Mus.* — Sp. Bate and Westwood, *Brit. sess. Crust.*

♀ *H. Latreillei* Edwards, *Hist des Crust.*

♀ *H. oblivia* Sp. Bate and Westwood, *Brit. sess. Crust.*

♂ *Lestrignonus eachulans* Sp. Bate and Westwood, *Brit. sess. Crust.*

(1) Les recherches de M. J. de Guerne ont été faites en grande partie avec la chaloupe à vapeur attachée à la goëlette la *Perle*, que M. le Ministre de la marine avait bien voulu mettre à la disposition du regretté professeur Ch. Robin et de M. Georges Pouchet, directeurs du Laboratoire de Concarneau.

(2) J. de Guerne et Th. Barrois, *La faune littorale de Concarneau*. Revue scientif., 1^{er} janvier 1881. — Th. Barrois, *Catalogue des Crustacés podoptalmaires et des Échinodermes recueillis à Concarneau durant les mois d'août-septembre 1880*. Lille, imp. Danel, 1882.

♂ *L. Kinahani* Sp. Bate and Westwood, *Brit. sess. Crust.*
Hyperia medusarum Bøeck, *Skand. og Arkt. Amph.*

Très commune sur toutes les grandes Méduses : Rhizostomes, Aurélies, Cyanées, etc.

TALITRUS Latreille.

2. *TALITRUS LOCUSTA* Latreille, *Hist. nat. Crust.* — Sp. Bate and Westwood, *Brit. sess. Crust.* — Boeck, *Skand. og Arkt. Amph.*

T. saltator Edwards, *Hist. des Crust.*

Espèce abondante sur toutes les plages de sable de nos côtes.

ORCHESTIA Leach.

3. *ORCHESTIA LITTOREA* Montagu, Linn. *Transact. (Gammarus).*

— Sp. Bate and Westwood, *Brit. sess. Crust.*

— H. Blanc, *Amph. der Kieler Bucht.*

O. Gammarellus Boeck, *Skand. og Arkt. Amph.*

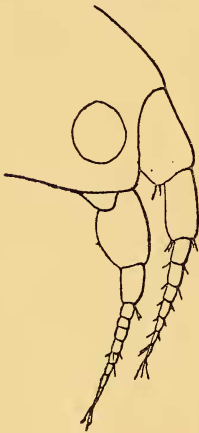


Fig. 1.

veau de la mer (fig. 1).

Très commune au Croisic, et dans des conditions d'habitat bien différentes; elle ne descend jamais au-dessous du niveau des pleines mers, mais, au-dessus de cette limite, on la trouve dans tous les endroits un peu humides : dans les jardins, à plusieurs centaines de mètres de la mer, dans les caves et les cuisines des maisons, sous le fumier des écuries, au bord des mares d'eau douce et des réservoirs des marais salants, enfin, sur des falaises à pic, dominant de 15 m. le niveau de la mer (fig. 1).

4. *O. MEDITERRANEA* Costa, *Crust. anf. del regno di Nap.* — Sp.

Bate and Westwood, *Brit. sess. Crust.*

— Heller, *Amph. des Adriat. Meeres.*

O. littorea Edwards, *Hist. des Crust.*

— Lucas, *Crust. de l'Alg.*



Fig. 2.

Cette espèce, moins commune que la précédente, habite un peu plus bas, entre le niveau des pleines mers de syzygies, où elle vit avec *O. littorea*, et celui des pleines mers de quadra-

ture; on la trouve alors, avec *Hyalé Nilsoni*, dans les creux de rochers garnis d'Ulves et de Conferves; je l'ai trouvée aussi sous les pierres, en compagnie de *Melita palmata* et de *Jæra K ryeri* (fig. 2).

5. *O. DESHAYESI* Audouin, *Explic.. Savigny Crust.  gypte.* — Edwards', *Hist. des Crust.* — Sp. Bate and Westwood, *Brit. sess. Crust.* — Heller, *Amph. des Adriat. Meeres.*

Je n'ai trouv e cette esp ce que sur un seul point de la c te,   la butte du Pot, dans le Trait du Croisic; elle y habite sous les amas de Zost res rejet s par les pleines mers de syzygies (fig. 3).

Chez un certain nombre de mes sp cimens m les, la deuxi me paire de pattes thoraciques affecte la forme figur e par Heller (*loc. cit.*, pl, 1, fig. 6), et consid r e par lui comme anormale; j'ai aussi observ e cette forme de patte chez les *O. Deshayesi* que j'ai rapport es d'Alg rie, et je suis tr s port    croire qu'elle caract rise le jeune m le de l'esp ce.

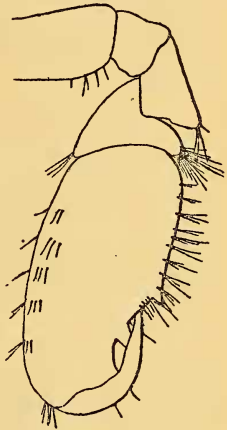


Fig. 3.

HYALE Rathke.

6. *HYALE NILSONI* Rathke, *Acta Acad. Leopold. (Amphithoe).* — Boeck, *Skand. og Arkt. Amph.* — Stebbing, *Annals of Nat. Hist.*, nov. 1879.

Allorchestes Nilsoni Sp. Bate and Westwood, *Brit. sess. Crust.*

Nicea Lubbockiana Sp. Bate and Westwood, *Brit. sess. Crust.*

Nicea Nilsoni Heller, *Amph. des Adriat. Meeres.*

Assez commune sur toute la c te, Le Croisic, Belle-Ile, Concarneau, dans les touffes de *Chondrus crispus* et dans les Conferves,   un niveau assez  lev  (fig. 4).

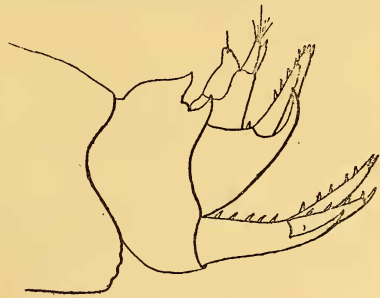


Fig. 4.

On trouve, mais plus rarement, une forme de taille presque double et de couleur jaun tre, tandis que le type est d'un beau vert brillant; elle se r fugie pour s'accoupler dans les alv oles

vides des Balanes, au bout de la jetée du Croisic, et sur les roches de Belle-Ile; la forme *minor* s'accouple toujours dans les Algues.

LYSIANASSA Edwards.

7. LYSIANASSA ATLANTICA Edwards, *Hist. des Crust.* — Sp. Bate and Westwood, *Brit. sess. Crust.*

Draguée aux îles Glénans, dans le N.-E. de Guiriden, fond de Corallines, 10 m.

8. L. LONGICORNIS Lucas, *Crust. de l'Alg.* — Heller, *Amph. des Adriat. Meeres.*

Très commune dans le Trait du Croisic, et dans le chenal, le long de la jetée; habite les Algues, les Éponges, le byssus des Moules et les racines de *Laminaria bulbosa*. — Draguée par l'*Hiron-delle* en rade de Belle-Ile, fond de Nullipores, 10 m.

La femelle de cette espèce n'a pas encore été décrite; au premier abord, elle ressemble beaucoup à la femelle de *L. Costæ*, mais on l'en distingue facilement par la forme du bord inférieur-postérieur du troisième segment abdominal, qui est arrondi au lieu d'être relevé en pointe, et par la forte épine placée sur le bord antérieur du premier article du pédoncule des antennes supérieures; ces caractères bien nets sont communs aux deux sexes.

N. B. La *Lysianassa longicornis* de Sp. Bate est la forme mâle de son *Anonyx Edwardsi*; Sars les a réunis sous le nom d'*Orchomene Batei*.

9. L. COSTÆ Edwards, *Hist. des Crust.* — Sp. Bate and Westwood, *Brit. sess. Crust.* — Heller, *Amph. des Adriat. Meeres.* — Boeck, *Skand. og Arkt. Amph.* — G. O. Sars, *Oversigt af Norges Crust.*

L. plumosa Boeck, *Skand. og Arkt. Amph.*

Draguée en baie du Croisic et en baie de Quiberon, S. V., 10 m.

Toutes les descriptions qui ont été données de cette espèce se rapportent à la forme femelle; le mâle adulte a été décrit et figuré par Boeck sous le nom de *L. plumosa*.

HIPPOMEDON Boeck.

10. HIPPIMEDON HOLBOLLI Krøyer, *Naturhist. Tidsskr. (Anonyx)*.

— Lilljeborg, *On Lysianassa magellanica (Anonyx)*. — Boeck, *Skand. og Arkt. Amph.*

Anonyx denticulatus Sp. Bate and Westwood, *Brit. sess. Crust.*

Cette espèce n'est pas très rare sur les fonds de sable de la baie du Croisic, 5-10 m. (fig. 5).

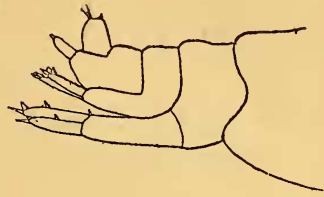


Fig. 5.

ANONYX Kröyer.

11. ANONYX GULOSUS Kröyer, *Naturh. Tidsskr.* — Sp. Bate, *Cat. Amph. Brit. Mus.* — Heller, *Amph. des Adriat. Meeres.* — Boeck, *Skand. og Arkt. Amph.*

A. Norvegicus Sp. Bate, *Cat. Amph. Brit. Mus.*

A. Holbolli Sp. Bate and Westwood, *Brit. sess. Crust.*

Très rare en baie du Croisic, gros sable, 10 m.

LEPIDEPECREUM Sp. Bate and Westwood.

12. LEPIDEPECREUM CARINATUM Sp. Bate and Westwood, *Brit. sess. Crust.* — G. O. Sars, *Oversigt af Norges Crustaceer.*

Anonyx longicornis Sp. Bate and Westwood, *Brit. sess. Crust.*

Dragué rarement en rade du Croisic, gravier, 8 m.

Le mâle, reconnaissable à ses antennes inférieures plus longues que le corps, et aux longs poils qui terminent sa dernière paire d'*uropodes*, a été décrit par Sp. Bate sous le nom d'*Anonyx longicornis*.

TRYPHOSA Boeck.

13. TRYPHOSA CILIATA G. O. Sars, *Oversigt af Norges Crustaceer.*

J'avais déjà trouvé deux spécimens de cette intéressante espèce, l'un sur un *Echinus melo* dragué par 60 m. dans le S. de Belle-Ile, l'autre dans mes dragages du banc de Houat, lorsque M. Prié, naturaliste au Pouliguen, m'a communiqué un tube contenant un grand nombre de *T. ciliata*, qu'il avait recueillies dans un Crabe tourteau mort, sur le plateau de la Banche.

14. *T. LONGIPES* Sp. Bate, *Cat. Amph. Brit. Mus.* ♀ (*Anonyx*). — Sp. Bate and Westwood, *Brit. sess. Crust.* ♀ (*Anonyx*). — Boeck, *Skand. og Arkt. Amph.*

Anonyx ampulla Sp. Bate, *Cat. Amph. Brit. Mus.* ♂ — Sp. Bate and Westwood, *Brit. sess. Crust.* ♂.

Draguée par l'*Hirondelle* dans le golfe de Gascogne (Dr. n° 5, sable vaseux, 136 m.).

ORCHOMENE Boeck.

15. ORCHOMENE BATEI G. O. Sars, *Oversigt af Norges Crust.*

♂ *Lysianassa longicornis* Sp. Bate and Westwood, *Brit. sess. Crust.*

♀ *Anonyx Edwardsi* Sp. Bate and Westwood, *Brit. sess. Crust.*

Dragué un spécimen mâle sur le banc de Houat, fond de Corallines, 6 m.

PONTOPOREIA Krøyer.

16. PONTOPOREIA AFFINIS Lindström, *Ofvers. af. Kgl. Vet.-Akad.* — Henri Blanc, *Amph. der Kieler Buct.* — Boeck, *Skand. og Arkt. Amph.*

Dragué un spécimen femelle dans l'O. de la pointe du Croisic, fond d'argile bleue, 16m. (fig. 6).

BATHYPOREIA Lindström.

17. BATHYPOREIA PILOSA Lindström, *Bidr. Känned. Osters. invert.* — Sp. Bate and Westwood, *Brit. sess. Crust.* — Stebbing, *Annals of Nat. Hist.*, janv. 1875.

Très commune sur les fonds de sable de la baie du Croisic, 4-10 m.; on la trouve aussi dans le sable fin des baies, aux basses mers de syzygies.

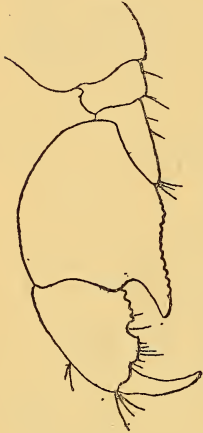


Fig. 6.

18. *B. PELAGICA* Sp. Bate, *Cat. Amph. Brit. Mus.* — Sp. Bate and Westwood, *Brit. sess. Crust.*

Trouvée avec la précédente (fig. 7).

19. BATHYPOREIA ROBERTSONI Sp. Bate, *Cat. Amph. Brit. Mus.* — Sp. Bate and Westwood, *Brit. sess. Crust.* — G. O. Sars, *Oversigt af Norges Crust.*

Trouvée avec les précédentes.

D'après le Rév. Th. Stebbing, ces trois espèces du genre *Bathyporeia* doivent être réunies en une seule; *B. pilosa* serait la femelle, *B. pelagica*, le mâle adulte, *B. Robertsoni*, le jeune mâle; je ne puis me

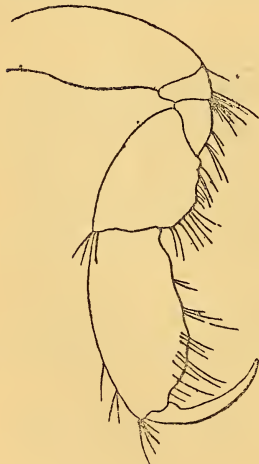


Fig. 7.

ranger complètement à cette opinion. *B. pilosa* est incontestablement une forme femelle; *B. pelagica* est très probablement le mâle de la même espèce, c'est du reste l'opinion de Boeck et de Meinert; mais *B. Robertsoni* me paraît appartenir à une espèce différente; en effet, chez ce dernier type, et quelle que soit sa taille, les articles du fouet des antennes inférieures sont assez allongés, et garnis de volumineuses baguettes olfactives, tandis que chez les *B. pelagica* de toutes tailles, ils sont extrêmement courts et ne présentent pas de baguettes olfactives bien apparentes.

SULCATOR Sp. Bate.

20. SULCATOR ARENARIUS Slabber, *Natuurk. verlust. (Oniscus)*. — Sp. Bate and Westwood, *Brit. sess. Crust.* — Boeck, *Crust. amph. bor. et arct.*

Espèce rare au Croisic; trouvé un spécimen dans la baie de la Barrière, et quelques autres dans la baie de Lagovel, près le Poulinguen (fig. 8).

UROTHOE Dana.

21. UROTHOE NORVEGICA Boeck, *Skand. og Arkt. Amph.*

Très commune devant la Turballe, fond de sable fin, 4-6 m.

C'est le mâle qui a été décrit et figuré par Boeck; la femelle se rapproche d'*U. marina* par la forme de ses antennes, mais elle en diffère par sa petite taille, la grande longueur de sa première paire de pattes sauteuses, et la longue épine qui part de leur partie basale; enfin, les deux lamelles du telson d'*U. marina* sont garnies de poils, tandis que celles d'*U. norvegica* n'en portent pas, et sont échancrées à l'extrémité.



Fig. 8.

22. U. MARINA Sp. Bate, *Cat. Amph. Brit. Mus.* — Sp. Bate and Westwood, *Brit. sess. Crust.* — Meinert, *Crust. Daniæ.* — Giard, *Comp. rend. Acad. scienc.*, 3 janv. 1876.

Draguée dans le N.O. de Basse-Hergo, fond de s. coq. br., 6 m.; on la trouve aussi, en été, dans le sable des baies. — Draguée par le *Moustique* dans le N.E. des Glénans, fond de sable coquiller, 19 m.

C'est certainement à tort que Meinert considère *U. marina* comme le mâle d'*U. brevicornis* Sp. Bate; chez toutes les *Urothoe*,

les mâles se distinguent des femelles par leurs longues antennes inférieures. M. le Professeur Giard a signalé, il y a longtemps déjà, ce caractère sexuel. J'ai trouvé du reste un certain nombre d'*U. marina* portant des œufs.

23. *U. ELEGANS* Sp. Bate, *Cat. Amph. Brit. Mus.* — Sp. Bate and Westwood, *Brit. sess. Crust.*

Draguée rarement avec la précédente. Trouvée par MM. Barrois et de Guerne dans les sables blancs de l'île du Loch, aux Glénans.

C'est très probablement la forme mâle d'*U. marina*.

PHOXUS Kröyer.

24. *PHOXUS HOLBOLLI* Kröyer. *Naturh. Tidsskr.* — Sp. Bate and Westwood, *Brit. sess. Crust.* — Boeck, *Skand. og Arkt. Amph.*

Dragué un spécimen dans la baie de la Forest, S.V. 15^m.

25. *P. OCLATUS* G. O. Sars, *Crust. et Pycnog. nova.* — *The Norwegian north-atlantic expedition.*

Dragué en baie de Quiberon et sur les fonds de vase molle de la baie du Croisic. — Dragué par l'*Hirondelle*, dans le N. O. de la pointe de Kerdonis (Belle-Ile), fond de vase, 19 m.

G. O. Sars a pris ce *Phoxus* sur la côte S.O. de l'île de Jan Mayen, par 15 et 20 brasses et dans le Varanger-fjord.

Cette espèce est bien caractérisée par l'aspect particulier de ses yeux, visibles même après un long séjour dans l'alcool. La femelle seule a été décrite; le mâle en diffère par sa forme plus effilée, la grande longueur de ses antennes inférieures, dont le fouet est garni de volumineuses tigelles olfactives, et les longs cils qui terminent sa dernière paire de pattes sauteuses.

HARPINIA Boeck.

26. *HARPINIA PLUMOSA* Kröyer, *Naturhist. Tidsskr. (Phoxus).* — Sp. Bate and Westwood, *Brit. sess. Crust. (Phoxus).* — Boeck, *Skand. og Arkt. Amph.*

Très commune sur tous les fonds de vase des baies du Croisic et de Quiberon. — Draguée par l'*Hirondelle* dans le N. O. de la pointe de Kerdonis, fond de vase, 19 m.

27. *H. CRENULATA* Boeck *Skand. og Arkt. Amph.*

Draguée rarement en baie du Croisic avec la précédente. — Un exemplaire de cette espèce a été pris par l'*Hirondelle* dans le dragage mentionné ci-dessus.

AMPHILOCHUS Sp. Bate.

28. AMPHILOCHUS MANUDENS Sp. Bate, *Cat. Amph. Brit. Mus.* — Sp. Bate and Westwood, *Brit. sess. Crust.* — Boeck, *Skand. og Arkt. Amph.*

Dragué très rarement en baie du Croisic, fond de sable et sable vaseux, 10 à 12 m.

29. A. BISPINOSUS Boeck, *Crust. amph. bor. et arct.* — *Skand. og Arkt. Amph.*

Trouvé un spécimen sur la carapace d'un *Maia* dragué dans le S. de Belle-Ile, par 70 m.

30. A. SABRINA Stebbing, *Annals of nat. Hist.*, nov. 1878.

Assez commun sur le banc de Houat, fond de gravier et de corallines, 7-14 m.

STENOTHOE Dana.

31. STENOTHOE MARINA Sp. Bate, *Cat. Amph. Brit. Mus. (Montagua)*. — Sp. Bate and Westwood, *Brit. sess. Crust. (Montagua)*. — Boeck, *Skand. og Arkt. Amph.*

Probolium marinum Heller. *Amph. des Adriat. Meeres.*

Draguée en baie du Croisic, S.V., 11 m. et sur le banc de Houat; trouvée aussi sur les *Maia* dragués dans le S. de Belle-Ile, 60-80 m.

32. S. MONOCULOIDES Montagu, *Trans. Linn. Soc. (Gammarus)*. — Sp. Bate and Westwood, *Brit. sess. Crust. (Montagua)*. — Boeck, *Skand. og Arkt. Amph.*

Assez commune dans les Algues de la côte du Croisic.

MONOCULODES Stimpson.

33. MONOCULODES CARINATUS Sp. Bate, *Cat. Amph. Brit. Mus.* — Sp. Bate and Westwood, *Brit. sess. Crust.* — G. O. Sars, *Oversigt af Norges Crust.* — Sparre Schneider, *Norges Ædicerider.*

Assez commun dans les fonds de S. coq. br. à l'accore de Basse-Hergo, et en rade du Croisic, 6-12 m.

Le mâle diffère de la femelle par ses longues antennes inférieures, qui atteignent presque l'extrémité du corps; il est beaucoup moins commun qu'elle; il en est du reste ainsi chez tous les Amphipodes de cette famille.

34. M. STIMPSONI Sp. Bate, *Cat. Amph. Brit. Mus.* — Sp. Bate and Westwood, *Brit. sess. Crust.*

Dragué un spécimen à l'entrée de Lorient, dans le S. du village de Loumener, fond de sable roux, 23^m.

35. *M. LONGIMANUS* Sp. Bate and Westwood, *Brit. sess. Crust.* (1). Pl. V, fig. 4-2.

Dragué sur les fonds de sable fin de la baie du Croisic, 6-10^m.

Cette espèce a été décrite par Sp. Bate et Westwood d'après deux exemplaires dont les antennes supérieures manquaient; j'en ai recueilli un certain nombre de spécimens des deux sexes, et je puis compléter la description.

Les antennes de la femelle sont assez courtes et de même longueur; elles n'offrent aucune particularité remarquable. Chez le mâle adulte, les trois articles du pédoncule des antennes supérieures vont en diminuant régulièrement de longueur à partir de la tête; le premier article du fouet est presque aussi long que le pédoncule tout entier, particularité qui ne se rencontre habituellement que chez quelques Amphipodes de la famille des *Lysianassidæ*; cet article est garni d'un bout à l'autre de longues soies extrêmement touffues; les antennes inférieures sont aussi longues que le corps. Chez le mâle plus jeune, les antennes supérieures diffèrent un peu de celles de l'adulte, le premier article du fouet étant moins long et non garni de soies; les antennes inférieures varient de longueur avec l'âge et, chez le très jeune mâle, ne sont pas plus longues que celles de la femelle, mais elles s'en distinguent toujours par le grand nombre d'articles très courts dont leur fouet est composé.

HALIMEDON Boeck.

38. *HALIMEDON MULLERI* Boeck, *Crust. amph. bor. et arct.* — Sparre Schneider, *Norges Ædicerider.*

J'ai dragué un spécimen de cette curieuse espèce en baie de la Forest, V.S., 15 m.; un autre a été dragué par l'*Hirondelle* sous Belle-Ile, 19 m., fond de vase.

PONTOCRATES Boeck.

37. *PONTOCRATES NORVEGICUS* Boeck, *Crust. amph. bor. et arct.* — Sparre Schneider, *Norges Ædicerider.*

(1) Il y aurait peut-être lieu de créer un genre spécial pour cette espèce, la forme de sa première paire de pattes thoraciques permettant difficilement de la comprendre dans le genre *Monoculodes*, tel qu'il a été défini en dernier lieu par Boeck et Sparre Schneider.

Krøyeria altamarina Sp. Bate and Westwood, *Brit. sess. Crust.*

Très commun sur tous les fonds de sable de la baie du Croisic ;
trouvé aussi en été dans le sable du banc de la barre.

38. P. HAPLOCHELES Grube, *Die Insel Lussin (Kroyera)*. — Boeck, *Skand. og Arkt. Amph.*

Kroyera brevicarpa Sp. Bate and Westwood, *Brit. sess. Crust.*

Dragué très rarement en baie du Croisic, devant la Turballe
sable fin, 5 m.

PARAMPHITHOE Sp. Bate.

39. PARAMPHITHOE BICUSPIS Krøyer, *Grænlands Amph. (Amphithoe)*,
— Sp. Bate and Westwood, *Brit. sess. Crust. (Pherusa)*. — Boeck,
Crust. amph. bor. et arct.

Trouvé un spécimen dans une touffe de *Rhodomela pinastroides*.
sur l'île du Lin, côte du Croisic.

EPIMERIA Costa.

40. EPIMERIA CORNIGERA Fabricius, *Reise nach Norw. (Gammarus)*.
— Boeck, *Skand og Arkt. Amph.*

E. tricristata Costa, *Crust. amphib. del regno di Nap.*

Acanthonotus Oweni Sp. Bate, *Cat. Amph. Brit. Mus.*

Golfe de Gascogne, dragages n^{os} 7, 8 et 9 de l'*Hirondelle*, 155-166
m. Sable et vase.

ISÆA Edwards.

41. ISÆA MONTAGUI Edwards, *Hist. des Crust.* — Sp. Bate and
Westwood, *Brit. sess. Crust.* — Heller, *Amph. des Adriat. Meeres.*

Cette espèce est toujours commensale du *Maia squinado* ; on la
recueille sur ce Crustacé, en compagnie de quelques autres Am-
phipodes : *Aora gracilis*, *Melita obtusata*, *Gammaropsis erythroph-*
thalma, *Photis longicauda*, *Erichthonius abditus*, etc., qui trouvent
un abri dans les anfractuosités de la carapace du *Maia*, mais qui
habitent aussi les fonds environnants, tandis qu'*Isæa Montagu*
semble ne jamais quitter son commensal. Le *Maia squinado* se
prend communément sur la côte S. O. de Bretagne, par des pro-
fondeurs de 10 à 100 m.

On trouve souvent de trente à quarante spécimens de cette
espèce sur un seul *Maia*.

IPHIMEDIA Rathke.

42. IPHIMEDIA OBESA Rathke, *Beitr. zur Faun. Norw.* — Sp. Bate and Westwood, *Brit. sess. Crust.* — Heller, *Amph. des Adriat. Meeres.* — Boeck, *Skand. og Arkt. Amph.*

Draguée quelquefois sur Basse-Hergo, Basse-Kikerie, le plateau du Four et le banc de Houat; toujours rare dans ces localités.

43. I. EBLANÆ Sp. Bate, *Cat. Amph. Brit. Mus.* — Sp. Bate and Westwood. *Brit. sess. Crust.* — Stebbing, *Annals of Nat. hist.*, juillet 1874.

Dragué un spécimen aux îles Glénans, dans le N.E. de Guiriden, fond de Corallines, 10 m. Ce spécimen se rapporte à la variété, décrite par Stebbing, qui n'a pas de dents centrales sur l'abdomen.

GUERNEA nov. gen.

Antennæ superiores flagello appendiculari instructæ. Pedes 1^{mi} et 2^{di} paris manu subcheliformi. Pedes 7^{mi} paris setis longis plumosis instructi. Segmentum abdominis 5^{um} et 6^{um} coalita. Pedes saltatorii ultimi paris 2 ramosi. Appendix caudalis laminæformis, profunde fissa.

Ce genre, dont je viens de rappeler les principaux caractères, a été décrit par Norman sous le nom de *Helleria*; mais il résulte d'une note (1) publiée en 1882 par M. Eaton, dans *Annals and Magazine of natural History*, que ce nom appartient, par droit de priorité, à un genre d'Isopodes terrestres, et ne peut être conservé. Je prie mon excellent ami, M. Jules de Guerne, d'accepter la dédicace de ce genre nouveau, en souvenir des dragages que nous avons effectués ensemble, et de sa complaisance à me soumettre les Amphipodes recueillis par lui, tant à Concarneau que dans le Nord de la France.

(1) In the early part of 1868 Ebner described a genus *Helleria*, allied very closely to *Tylus* Latr., founding it upon a species indigenous to Corsica, Elba, and Sardinia, which he named *H. brevicornis*. In 1879, Budde-Lund changed the name of the genus to *Syspartus*, doubtless because he supposed *Helleria* to have been preoccupied in Zoology. But *Helleria* Norman, a genus of the Gammaridæ, dates only for December 1868 (and therefore must be renamed); and *Helleria* Czernyaws, a genus of the Ægidæ, is more recent still (1870). Consequently *Helleria* Ebner (1868) has priority, and *Syspastus* Budde-Lund takes rank as a synonym. (Rév. A. E. Eaton, M. A., *Note on Platyarthrus Hoffmanseggi* Brandt, and *Helleria brevicornis* Ebner, *Terrestrial Isopoda*. Ann. and Mag. of nat. hist., november 1882).

44. GUERNEA COALITA Norman, *On new Crust. Amph.* Annals and Mag. of Nat. Hist., décembre 1863 (*Helleria*).

Pl. V, fig. ~~3-4~~

Assez commune sur les fonds de sable de la baie du Croisic, 5-10 m.

Le Rév. M. Norman a recueilli cette espèce en pêchant à la surface de la mer, aux environs des Shetlands; M. Edward l'a prise par le même procédé dans le Moray Firth, et M. Robertson dans le Firth of Clyde. On présumait jusqu'à présent qu'elle ne se tenait jamais au fond; je ne l'ai pourtant pas trouvée une seule fois dans mes pêches au filet fin de la baie du Croisic, tandis que je la prenais à coup sûr en draguant dans les mêmes parages. Il est vrai que je n'ai jamais pêché à la surface qu'en plein jour; M. de Guerne m'a suggéré l'idée que les pêches des naturalistes anglais avaient pu être faites pendant la nuit.

Norman a décrit le mâle de cette espèce; la femelle est peu différente: ses antennes inférieures ne sont pas plus longues que les supérieures; les pattes de la deuxième paire sont un peu moins fortes que chez le mâle; enfin les branches de la dernière paire de pattes sauteuses sont moins longues et ne portent pas de soies ciliées.

LAPHYSTIUS Kröyer.

45. LAPHYSTIUS STURIONIS Kröyer, *Naturhist. Tidsskr.* — Sp. Bate, *Cat. Amph. Brit. Mus.* — Boeck, *Skand. og Arkt. Amph. Darwinia compressa* Sp. Bate, *Cat. Amph. Brit. Mus.* — Sp. Bate and Westwood *Brit. sess. Crust.*

J'ai trouvé un spécimen de cette curieuse espèce sur un *Maia* dragué dans le S.O. de Belle-île; on ne l'avait encore signalée que sur l'Esturgeon, le Chien de mer et la Morue.

TRITAETA Boeck.

46. TRITAETA GIBBOSA Sp. Bate, *Cat. Amph. Brit. Mus. (Atylus)* — Sp. Bate and Westwood, *Brit. sess. Crust. (Atylus)*. — Boeck, *Skand. og Arkt. Amph.*

Dans des Éponges, à l'extrémité de la jetée du Croisic, et sur les roches de Basse-Hergo.

DEXAMINE Leach.

47. DEXAMIME SPINOSA Montagu, *Trans. of the Lin. Soc. (Gam-*

marus). — Sp. Bate and Westwood, *Brit. sess. Crust.* — Boeck, *Skand. og Arkt. Amph.*

Amphithoe Marionis Milne-Edwards, *Hist. des Crust.*

Très commune partout dans les Algues à basse-mer, et dans mes dragages jusqu'à 15 m. Le *Moustique* l'a draguée par 25 m. sur un fond de vase verte argileuse, et l'*Hirondelle* par 10 m., en rade du Palais, fond de Nullipores.

48. D. THEA Boeck, *Crust. amph. bor. et arct.* — *Skand. og Arkt. Amph.* — Sparre Schneider, *Pontocrates norvegicus und Dexamine thea*

Trouvée dans les touffes de *Rhodomela pinastroides*, sur l'île du Lin, côte du Croisic.

ATYLUS Leach.

49. ATYLUS SWAMMERDAMI Milne-Edwards, *Hist. des Crust. (Amphithoe)*. — Sp. Bate and Westwood, *Brit. sess. Crust.* — Boeck, *Skand. og Arkt. Amph.*

Commun dans les Algues de la côte du Croisic.

50. A. UNCINATUS G-O. Sars, *Oversigt af Norges Crustaceer*.
Dragué rarement en baie du Croisic, fond de graviers, 8 m.

51. A. VEDLOMENSIS Sp. Bate and Westwood, *Brit. sess. Crust. (Dexamine)*. — Boeck, *Skand. og Arkt. Amph.*

Assez commun sur les fonds de sable de la baie du Croisic, 4 à 10 m.

HALIRAGES Boeck.

52. HALIRAGES BISPINOSUS Sp. Bate, *Cat. Amph. Brit. Mus. (Atylus)*. — Sp. Bate and Westwood, *Brit. sess. Crust. (Atylus)*. — Boeck, *Skand. og Arkt. Amph.*

Assez commun dans les Algues de la côte du Croisic, et sur la plage de sable blanc de l'île du Loch (Glénans); dragué sur les fonds de Corallines du banc de Houat. — Dragué en rade de Belle-Ile par l'*Hirondelle*.

CALLIOPIUS Lilljeborg.

53. CALLIOPIUS NORVEGICUS Rathke, *Beitr. zur Fauna Norw. (Amphithoe)*. — Sp. Bate, *Cat. Amph. Brit. Mus. (Calliope)*. — Boeck, *Skand. og Arkt. Amph.*

Très commun dans les Algues de la côte du Croisic, et sur les roches de l'entrée du port de Concarneau.

LEUCOTHOE Leach.

54. LEUCOTHOE SPINICARPA Abildgaard, *Zool. Dan. (Gammarus)*. — Boeck, *Skand. og Arkt. Amph.*

L. articulosa M.-Edwards, *Hist. des Crust.* — Sp. Bate, *Cat. Amph. Brit. Mus.* — Sp. Bate and Westwood, *Brit. sess. Crust.*

Draguée quelquefois en baie du Croisic, dans les coulées de sable entre les roches de Basse-Hergo et de Castouillet; très commune en baie de Quiberon, dans des Éponges draguées par 5 m. S. V., et dans les Corallines du N.-E. des îles Glénans, 10 m. — Draguée par M. de Guerne dans le chenal de Concarneau, habitant des Éponges (*Suberites*), et par l'*Hirondelle* en rade du Palais, fond de Nullipores, 10 m.

55. *L. FURINA* Savigny, *Mém. sur les animaux sans vert. (Lycesta)*. — Milne-Edwards, *Hist. des Crust.* — Sp. Bate and Westwood, *Brit. sess. Crust.*

Pas très rare sur les fonds de vase de la baie du Croisic. — Draguée par l'*Hirondelle* sous Belle-Ile, vase, 19 m., et par M. de Guerne dans le S.-O. de la Jument des Glénans, 50-60 m.

EUSIRUS Kröyer.

56. EUSIRUS LONGIPES Boeck, *Forh. ved de Skand. Naturf. 1860*. — *Skand. og Arkt. Amph.*

E. Helvetiæ Sp. Bate, *Cat. Amph. Brit. Mus.*

E. bidens Heller, *Amph. des Adriat. Meeres.*

Golfe de Gascogne, dragage n° 7 de l'*Hirondelle*, 166 m. Sable vaseux.

LILLJEBORGIA Sp. Bate.

57. LILLJEBORGIA PALLIDA Sp. Bate, *Cat. Amph. Brit. Mus.* — Sp. Bate and Westwood, *Brit. sess. Crust.* — Boeck, *Skand. og Arkt. Amph.*

Draguée sur le banc de Houat, Corallines, 8 m., et dans le passage de la Teignouse, S. gr., 27 m.

GAMMARUS Fabricius.

58. GAMMARUS LOCUSTA Linné, *Syst. nat. (Cancer)*. — Edwards,

Hist. des Crust. — Sp. Bate and Westwood, *Brit. sess. Crust.* — Boeck, *Skand. og Arkt. Amph.*

Très commun dans les Algues et sous les pierres, à la côte du Croisic et dans les réservoirs des marais salants. — Dragué par le *Moustique*, vase verte, 20 m.

59. G. EDWARDSI Sp. Bate, *Cat. Amph. Brit. Mus.* — Sp. Bate and Westwood, *Brit. sess. Crust.*

G. marinus Edwards, *Hist. des Crust.*

Assez commun sur les Algues épaves draguées en rade du Croisic.

60. G. MARINUS Leach, *Linn. Transact.* — Sp. Bate and Westwood, *Brit. sess. Crust.* — Boeck, *Skand. og Arkt. Amph.*

G. Olivii Edwards, *Hist. des Crust.*

Avec *G. locusta*, mais beaucoup plus rare.

GAMMARELLA Sp. Bate.

61. GAMMARELLA BREVICAUDATA Edwards, *Hist. des Crust.* (*Gammarus*). — Sp. Bate and Westwood, *Brit. sess. Crust.*

♀ *G. Normanni* Sp. Bate and Westwood, *Brit. sess. Crust.*

Très commune sous les pierres, à partir du niveau des pleines mers de quadratures.

Trouvée par M. de Guerne à l'île Saint-Nicolas, à Trévarec et à l'île Verte.

MÆRA Leach.

62. MÆRA GROSSIMANA Montagu. *Linn. Trans. (Cancer).* — Edwards, *Hist. des Crust. (Gammarus).* — Sp. Bate and Westwood, *Brit. sess. Crust.*

Dans les baies de sable du Croisic, sous les pierres ; peu commune.

63. M. SEMISERRATA Sp. Bate, *Cat. Amph. Brit. Mus. (Megamæra).* — Sp. Bate and Westwood, *Brit. sess. Crust. (Megamæra).*

Draguée sur le banc de Houat, et par l'*Hirondelle* en rade de Belle-Ile.

64. M. LONGIMANA Thompson. *Ann. of Nat. Hist., 1847 (Gammarus).* — Sp. Bate and Westwood, *Brit. sess. Crust. (Megamæra).* — Boeck, *Skand. og Arkt. Amph.*

♀ *Megamæra Othonis* Sp. Bate and Westwood, *Brit. sess. Crust.*

Draguée sur les fonds de sable de la baie du Croisic, sur le banc de Houat, et en baie de Quiberon, 27 m. — Draguée par M. de Guerne dans le chenal de Concarneau, et par l'*Hirondelle* sous Belle-Ile, 19 m., vase.

65. M. BATEI Norman, *On new Crust. Amph.* Ann. of nat hist. déc. 1868.

Draguée rarement à Basse-Hergo et Basse-Kikerie, S. coq. br., 5-10 m.

66. M. MULTIDENTATA Sp. Bate and Westwood, *Brit. sess. Crust.* (*Megamæra*).

Draguée dans le passage de la Teignouse, gr. coq. br., 27 m.

MELITA Leach.

67. MELITA PALMATA Mont. Trans. Linn. (*Cancer*). — Edwards, *Hist. des Crust. (Gammarus)*. — Sp. Bate and Westwood, *Brit. sess. Crust.* — Boeck, *Skand. og Arkt. Amph.*

Gammarus Dugesii Edwards, *Hist. des Crust.*

Cette espèce est très commune sous les pierres, à la côte du Croisic; on la trouve aussi en grand nombre dans le chenal, sur les bancs de Moules, dont elle habite le byssus pendant l'accouplement.

68. M. OBTUSATA Edwards, *Hist. des Crust. (Amphithoe)*. — Sp. Bate and Westwood, *Brit. sess. Crust.* — Boeck, *Skand. og Arkt. Amph.*

M. proxima Sp. Bate and Westwood, *Brit. sess. Crust.*

♀ *Megamæra Alderi* Sp. Bate and Westwood, *Brit. sess. Crust.*

Assez commune en baie du Croisic, sur les fonds de S. et de S. V.; on la trouve souvent aussi sur la carapace des *Maia* dragués entre Belle-Ile et l'île d'Yeu, 60-100 m.

69. M. GLADIOSA Sp. Bate, *Cat. Amph. Brit. Mus.* — Sp. Bate and Westwood, *Brit. sess. Crust.* — Stebbing, *Annals of nat. hist.*, janvier 1876.

Draguée sur les fonds de Corallines du banc de Houat, et à Basse-Hergo, S. coq. br., 6 m. — Draguée par le *Moustique*, sable et gravier, 29 m., et par l'*Hirondelle* en rade du Palais.

ELASMOPUS Costa.

70. ELASMOPUS LATIPES Boeck, *Crust. Amph. bor. et arct.* — *Skand. og Arkt. Amph.* (fig. 5).

Ainsi qu'*Isæa Montagui*, cette espèce est commensale du *Maia squinado*; elle est même de beaucoup la plus abondante sur les *Maia* dragués dans les parages de l'île d'Yeu, tandis que les *Isæa* dominant au contraire sur les *Maia* du S. de Belle-Ile.

Boeck a décrit la femelle de cette espèce; le mâle en diffère par la forme du cinquième article de la deuxième paire de pattes thoraciques, qui est beaucoup plus grand, et dont le bord inférieur porte deux ou trois grosses dents obtuses, tandis qu'il est lisse chez la femelle.

CHEIROCRATUS Norman.

71. CHEIROCRATUS SUNDEVALLI Rathke. Acta acad. Leop. Carol. (*Gammarus*). — Boeck, *Skand. og Arkt. Amph.*

Lilljeborgia shetlantica Sp. Bate and Westwood, *Brit. sess. Crust.*
Dragué rarement à Basse-Hergo, et sur les fonds de Corallines du banc de Houat. — Dragué en rade du Palais, par l'*Hirondelle*.

72. C. ASSIMILIS Lilljeborg, Ofv. af Kgl. Sv. Akad. Handl. (*Gammarus*). — Boeck, *Skand. og Arkt. Amph.*

C. Mantis Norman. Trans. Soc. Northumb. — Sp. Bate and Westwood, *Brit. sess. Crust.*

Dragué deux spécimens en baie du Croisic, S., 10 m.

AMATHILLA Sp. Bate.

73. AMATHILLA SABINE Leach, *App. Ross's first Voy. (Gammarus)*. — Edwards, *Hist. des Crust. (Gammarus)*. — Sp. Bate and Westwood, *Brit. sess. Crust.* — Stebbing, *Crust. of Devonsh.*

Grayia imbricata Sp. Bate and Westwood.

Les spécimens adultes se trouvent très rarement sous les pierres et dans les fentes de rochers; les jeunes (*Grayia imbricata* Sp. Bate) sont communs au contraire dans les Algues de la côte du Croisic.

AMPELISCA Kröyer.

74. AMPELISCA DIADEMA Cosla, *Crust. amph. del regno di Nap. (1)*.
Très commune en baie du Croisic, S. V. et V. m., 10-15 m. —

(1) M. le Professeur G. O. Sars a bien voulu examiner mes exemplaires de cette espèce, et m'écrivit qu'ils sont identiques aux spécimens recueillis par lui dans le golfe de Naples. Je ne saurais trop remercier le savant zoologiste de son extrême obligeance à me renseigner sur les espèces, si difficiles à déterminer, du genre *Ampelisca*.

Draguée par M. de Guerne dans le S.-O. de la Jument, 50-60 m., et par l'*Hirondelle* sous Belle-Ile, 19 m.

75. A. SPINIPES Boeck, *Crust. Amph. bor. et arct.* — *Skand. og Arkt. Amph.*

Draguée un peu partout aux environs du Croisic. 5-30 m., S, S. V. et V. m. — Draguée par M. de Guerne et par le *Moustique* autour des Glénans, et par l'*Hirondelle*, sous Belle-Ile, 19 m.

76. A. LÆVIGATA Lilljeborg. Of af Kgl. Vet. Akad. — Boeck, *Skand. og Arkt. Amph.*

A. *Belliana* Sp. Bate and Westwood, *Brit. sess. Crust.*

Commune en baie du Croisic, avec les précédentes; trouvée aussi dans le sable fin de la baie Chelet, et sur la plage du Loch aux Glénans. C'est la seule espèce du genre qui se trouve quelquefois à la côte. — Draguée par l'*Hirondelle* sous Belle-Ile, 19 m.

HAPLOOPS Lilljeborg.

77. HAPLOOPS TUBICOLA Lilljeborg. Of. af Kgl. Vet. Akad. — Sp. Bate and Westwood, *Brit. sess. Crust.* — Boeck, *Skand. og Arkt. Amph.*

Assez commune entre Basse-Kikerie et le Four, V. S. 15-18 m., et à l'entrée de la baie de la Forest. — Draguée par M. de Guerne et par le *Moustique* aux environs de Concarneau, et par l'*Hirondelle*, sous Belle-Ile, 19 m.

78. H. CARINATA Lillj., Of. af Kgl. Vet. Akad. — Boeck, *Skand. og Arkt. Amph.*

Dragué un spécimen dans l'O. de Basse-Kikerie, V. gr. 18 m., dans un tube semblable à ceux de *H. tubicola*. — M. de Guerne en a pris deux exemplaires, en même temps qu'un grand nombre de types de l'espèce précédente, dans un dragage effectué dans le S.-O. de l'île Verte, 20 m., vase.

PTILOCHEIRUS Stimpson.

79. PTILOCHEIRUS PECTINATUS Norman, *Last. Report Shetlands (Protomedeia)*.

Dragué en baie du Croisic, et dans le S.-O. de Basse-Kikerie, V. m. gr., 18 m. — Dragué par l'*Hirondelle* en rade du Palais.

80. P. HIRSUTIMANUS Sp. Bate, *Cat. Amph. Brit. Mus. (Proto-*

medeia).— Sp. Bate and Westwood, *Brit. sess. Crust. (Protomedzia)*.
— Norman, *Last Report Shetland (Protomedzia)*.

Dragué avec le précédent, et sur les fonds de Corallines du banc de Houat.

81. P. TRICRISTATUS n. sp. (Pl. V, fig. ³⁻⁴ 6-8)

Segmentum abdominis quartum in margine posteriore dentibus permagnis tribus armatum. Pedes 2^{di} paris articulo 1^{mo} in margine anteriore arcuato et setis longissimis instructo; articulis 3^{tio}, 4^{to} et 5^{to} eadem longitudine. Pedes saltatorii ultimi paris brevissimis, ramo exteriorum parum longiore quam interiorum.

Le corps est plus allongé et les épimères plus petites que chez l'espèce précédente; le bord inféro-postérieur du troisième segment abdominal est prolongé et fortement arrondi, et porte trois petites échancrures. Le quatrième segment est garni de trois fortes dents aiguës, tranchantes et dirigées en arrière.

Les yeux sont petits, ovales et noirs. Le premier article des antennes supérieures est beaucoup moins long que la tête; le second est plus long d'un tiers que le premier; le troisième égale à peine la moitié du second. Le fouet secondaire est composé de trois articles. Le cinquième article du pédoncule des antennes inférieures est notablement plus court que le quatrième.

Les pattes de la première paire sont assez fortes, et garnies d'une bordure de poils tout le long du bord postérieur; le cinquième article est aussi long que le quatrième, et va en s'élargissant jusqu'à la griffe, qui est de la longueur de la paume contre laquelle elle s'applique. Le premier article des pattes de la seconde paire est presque aussi long que les quatre suivants, et garni à sa partie antérieure d'une bordure de longues soies, qui s'étendent au delà de l'extrémité du membre; les trois derniers articles sont d'égale longueur; la griffe, assez longue et légèrement courbée, peut se replier à angle droit sur le cinquième article.

La partie basilaire des deux premières paires de pattes sauteuses se termine par une forte épine, qui se prolonge le long des branches; celles-ci sont inégales dans la deuxième paire, et l'interne, qui est la plus longue, porte cinq grosses dents à son extrémité. La troisième paire est très courte, et porte deux branches lamelliformes terminées, l'externe, par un bouquet de poils et l'interne, qui est un peu moins longue, par une petite dent aiguë. Le *telson* est prismatique, et sa partie supérieure est forte-

ment concave, en sorte que, vue de profil, il offre l'apparence d'un *telson* fendu.

La couleur est généralement jaune uniforme; quelques exemplaires portent des bandes brunes à la partie dorsale. La longueur d'un spécimen adulte égale 6 millimètres.

J'ai dragué à plusieurs reprises cette espèce sur le banc de Houat, fond de gravier avec Corallines, 7 m. — Le premier dragage de l'*Hirondelle*, en rade du Palais, en a ramené un spécimen.

PHOTIS Kröyer.

82. PHOTIS LONGICAUDATA Sp. Bate and Westwood, *Brit. sess. Crust. (Eiscladus)*.

Espèce commune sur les fonds de vase des environs du Croisic et de la baie de la Forest; on la trouve souvent aussi sur la carapace des *Maia*, rapportés par les pêcheurs des fonds de 70-100 m. — Draguée par l'*Hirondelle* sous Belle-Ile, fond de vase 19 m.

MICROPROTOPUS Norman.

83. MICROPROTOPUS MACULATUS Norman, *Ann. of nat. hist.*, déc. 1868. — Boeck, *Skand. og Arkt. Amph.*

Assez commun dans l'anse de la Turballe, sable, 5-6 m.

84. M. LONGIMANUS n. sp. (Pl. V, fig. ⁵⁻¹⁰9-15).

Antennæ breves sed robustæ, flagello breviorè quam pedunculo. Pedes 2^{di} paris apud mare manu permagna, ovala, in acie dentibus robustis 4-3 armata; apud feminam carpo calcem validam, setis longis plummis instructam, emittenti; manu longissima, angusta.

Le bord inféro-postérieur du troisième segment abdominal est arrondi et prolongé en arrière. Les yeux sont ronds et rouges. Les antennes sont courtes et d'égale longueur; le fouet des supérieures est un peu moins long que le pédoncule, et se compose de cinq articles; le fouet accessoire n'en possède que deux très courts. Les deux derniers articles du pédoncule des antennes inférieures sont grands et de longueur sensiblement égale; le fouet, très court, ne se compose que de trois articles.

Les pattes de la première paire diffèrent peu dans les deux sexes; leurs deux derniers articles sont allongés, ovales et de même longueur. Le cinquième article des pattes de la seconde paire, chez le mâle, est grand, ovale, et armé sur le bord inférieur de fortes dents aiguës, dont le nombre varie de 1 à 3 selon l'état plus ou moins adulte de l'animal. Ce quatrième article est pro-

longé inférieurement, et ce prolongement porte de longues soies ciliées; le troisième article est aussi prolongé inférieurement, et garni de quelques poils simples. Chez la femelle, le cinquième article ne porte pas de dents; il est extrêmement long, et diminue régulièrement de largeur jusqu'à la griffe; le quatrième article se termine par un grand talon arrondi et garni de longues soies ciliées; le troisième article est aussi prolongé inférieurement et garni de soies simples.

Les trois dernières paires de pattes thoraciques sont longues et d'égale taille. Les pattes sauteuses et le telson ressemblent aux organes correspondants de l'espèce précédente.

La couleur est jaunâtre, avec quelques bandes brunes transversales. Longueur 2 millimètres.

Assez commun dans les touffes de *Rhodomela pinastroides*, sur les roches du Croisic et de Piriac; dragué dans le Trait du Croisic et à Basse-Hergo, 2-5 m.

MICRODEUTOPUS Costa.

85. MICRODEUTOPUS GRYLLOTALPA Costa, *Amph. Nap.* — Boeck, *Skand. og Arkt. Amph.* — Henri Blanc, *Amph. der Kieler Bucht.*

Très commun au Croisic, dans les parcs à Huîtres et les réservoirs des marais salants.

N. B. Le *M. gryllootalpa* de Sp. Bate est le jeune mâle de *M. anomalus* Rathke.

86. *M. WEBSTERI* Sp. Bate, *Cat. Amph. Brit. Mus.* — Sp. Bate and Westwood, *Brit. sess. Crust.*

Assez commun dans les Algues et les Éponges du Trait du Croisic. — Trouvé sur l'île Verte et à Saint-Nicolas (Glénans) par M. de Guerne.

87. *M. VERSICULATUS* Sp. Bate, *Cat. Amph. Brit. Mus.* — Sp. Bate and Westwood, *Brit. sess. Crust.* — Stebbing, *Ann. of nat. hist.*, juillet 1874.

J'ai dragué quelques spécimens des deux sexes sur le banc de Houat, fond de S. coq. br. avec quelques Corallines, 14 m.

Sp. Bate a décrit la femelle de cette espèce; on trouvera une bonne figure du mâle dans le mémoire du Rév. Th. Stebbing.

88. *M. ARMATUS* n. sp. (Pl. V, fig. 16-19).

Mas : *Pedes 1^{mi} paris carpo dilatato, non longiore quam lato, in*

angulo infero-posteriore in processum longum, acutum, producto; articulo 5^{to} in margine posteriore nodulis 4 minimis, et 1 majore, instructo. Pedes 2^{di} paris robusti, articulo 5^{to} rectangulari, in angulo infero-posteriore in dentem validam producto.

Femina : *M. Websteri* ♀ valde affinis, sed angulo infero-anteriore promittene articuli 4^{mi} pedum 2^{di} paris differt.

Les yeux sont petits, ronds et noirs; les antennes sont semblables à celles de *M. versiculatus*, les supérieures étant notablement plus longues que les inférieures.

Le quatrième article de la première paire de pattes, chez le mâle, est prolongé en pointe aiguë, et son bord postérieur est finement crénelé; le bord postérieur du cinquième article est garni de trois à quatre petites dents, suivies d'une large protubérance obtuse et ondulée. La deuxième paire de pattes est beaucoup plus forte et mieux armée que dans les autres espèces du genre. Le premier article, long et très large, déborde beaucoup sur le second; son bord antérieur est ondulé et finement dentelé; le cinquième article est un peu plus long que le quatrième, et de même largeur; il affecte une forme quadrangulaire, et son bord postérieur se termine par une dent aiguë, une seconde dent existe quelquefois au milieu de la palme ou bord inférieur; la griffe, forte et recourbée, se croise avec la première dent, et constitue ainsi un robuste organe de préhension.

Les pattes thoraciques suivantes, les pattes sauteuses et le telson ressemblent beaucoup aux organes correspondants du *M. versiculatus*.

La femelle diffère très peu des autres femelles du genre, déjà si difficiles à distinguer les unes des autres; par la forme des cinquièmes articles de ses deux premières paires de pattes elle se rapproche surtout de *M. Websteri* ♀; on peut cependant la reconnaître avec un peu d'attention, car on retrouve chez elle, bien que moins accentué que chez le mâle, le caractère fourni par la forme du premier article de la seconde paire de pattes thoraciques, qui déborde sur le bord antérieur du second.

Couleur jaune, avec de grandes taches d'un brun violacé sur le thorax. — Longueur 4 millimètres.

Dragué dans le N. E. de Basse-Kikerie, par 18 m., vase molle grise.

AORA Kröyer.

89. AORA GRACILIS Sp. Bate, *Cat. Amph. Brit. Mus.* — Sp. Bate

and Westwood, *Brit. sess. Crust.* — Boeck, *Skand. og Arkt. Amph.*

Commune dans les Algues de la côte; draguée sur les fonds de vase et de sable de la baie; trouvée souvent sur les *Maia*. — Draguée par l'*Hirondelle* en rade du Palais.

C'est la femelle de cette espèce qui a été décrite par Sp. Bate sous le nom de *Microdeutopus anomalus*.

GAMMAROPSIS Lilljeborg.

90. GAMMAROPSIS ERYTHROPHALMA Lillj., Kgl. Vet. Akad. (*Gammarus*). — Sp. Bate and Westwood, *Brit. sess. Crust.* (*Eurys-theus*).

Très commune dans les Algues du Trait du Croisic, et sur la carapace des *Maia* rapportés par les pêcheurs. — Trouvée à Trévarec et sur l'île Verte par M. de Guerne.

PODOCEROPSIS Boeck.

91. PODOCEROPSIS SOPHIÆ Boeck, *Crust. amph. bor. et arct.*

Nænia tuberculosa Sp. Bate and Westwood, *Brit. sess. Crust.*

Draguée à l'accore de Basse-Kikerie, S. V., 16 m., et trouvée quelquefois sur les *Maia*.

92. P. RIMALPAMATA Sp. Bate, *Cat. Amph. Brit. Mus.* (*Nænia*). — Sp. Bate and Westwood, *Brit. sess. Crust.* (*Nænia*).

Draguée en baie du Croisic, sable, 10 m.

93. P. UNDATA Sp. Bate, *Cat. Amph. Brit. Mus.* (*Nænia*). — Sp. Bate and Westwood, *Brit. sess. Crust.* (*Nænia*).

Trouvée rarement sur les *Maia* rapportés par les pêcheurs.

94. P. INTERMEDIA Stebbing, *Ann. of nat. hist.*, nov. 1878.

Draguée en baie du Croisic et en baie de Quiberon, V. m. gr., 12 m.

AMPHITHOE Leach.

95. AMPHITHOE PODOCEROIDES Rathke, *Acta acad. Leop. Carol.* — Boeck, *Skand. og Arkt. Amph.*

A. littorina Sp. Bate, *Cat. Amph. Brit. Mus.* — Sp. Bate and Westwood, *Brit. sess. Crust.*

Commune dans les Algues du Trait du Croisic. — Trouvée par M. de Guerne à Trévarec.

96. A. RUBRICATA Mont., *Linn. Trans.* (*Cancer*). — Edwards,

Hist. des Crust. — Sp. Bate and Westwood, *Brit. sess. Crust.* — Stebbing, *Ann. of nat. hist.*, août 1874.

Commune au Croisic, dans les touffes de *Corallina officinalis*; draguée sur les fonds de roche et trouvée sur les *Maia* du large. — M. de Guerne l'a recueillie à la pointe Cabellou, près Concarneau, et l'*Hirondelle* l'a draguée en rade du Palais.

97. A. CUNICULUS Stebbing. *Ann. of nat. hist.*, août 1874.

Trouvé un spécimen dans des Algues à l'île du Lin, côte du Croisic.

SUNAMPHITHOE Sp. Bate.

98. SUNAMPHITHOE GAMMAROIDES Sp. Bate, *Cat. Amph. Brit. Mus.* (*Amphithoe*). — Sp. Bate and Westwood, *Brit. sess. Crust.* (*Amphithoe*). — Stebbing, *Ann. of nat. hist.*, août 1874.

Assez commune dans les Algues du Trait du Croisic.

99. S. HAMULUS Sp. Bate, *Cat. Amph. Brit. Mus.* — Sp. Bate and Westwood, *Brit. sess. Crust.* — Boeck, *Skand. og Arkt. Amph.*

Trouvée dans les Algues du Trait et de la baie de Saint-Goustan.

100. S. CONFORMATA Sp. Bate, *Cat. Amph. Brit. Mus.* — Sp. Bate and Westwood, *Brit. sess. Crust.* — Stebbing, *Annals of nat. hist.* août 1874.

Trouvée au Croisic et à Concarneau; dans les racines de *Laminaria bulbosa*.

PODOCERUS Leach.

101. PODOCERUS FALCATUS Montagu, *Linn. Trans.* (*Cancer*). — Sp. Bate and Westwood, *Brit. sess. Crust.* — Boeck, *Skand. og Arkt. Amph.*

P. pulchellus Edwards, *Hist. des Crust.* — Sp. Bate and Westwood, *Brit. sess. Crust.*

♀ *P. pelagicus* Sp. Bate and Westwood, *Brit. sess. Crust.*

Assez commun au Croisic, dans les Algues; habite aussi la carapace des *Maia*.

102. P. OCIUS Sp. Bate, *Cat. Amph. Brit. Mus.* — Sp. Bate and Westwood, *Brit. sess. Crust.*

Trouvé rarement avec le précédent.

103. P. MINUTUS G. O. Sars, *Oversigt. af Norges Crust.*

J'ai trouvé quelques exemplaires de cette intéressante petite espèce sur les *Maia* dragués dans le S. O. de Belle-Ile, 80-100 m.

JANASSA Boeck.

104. JANASSA VARIEGATA Leach, *Edimb. Encyc. (Podocerus)*. — Sp. Bate and Westwood, *Brit. sess. Crust. (Podocerus)*. — Boeck, *Skand. og Arkt. Amph.*

♂ *Podocerus capillatus* Sp. Bate and Westwood, *Brit. sess. Crust.*
Assez commune au Croisic, dans les Algues.

ERICHTHONIUS Edwards.

105. ERICHTHONIUS ABDITUS Templeton. *Trans. Ent. Soc. (Cerapus)*. — Sp. Bate and Westwood, *Brit. sess. Crust. (Cerapus)*.

E. bidens Costa, *Cros. amfp. del Regno di Napoli*.

♀ *Dercothoe punctatus* Sp. Bate and Westwood, *Brit. sess. Crust.*

Très commun dans les Algues de la côte et dans les dragages des environs du Croisic, de la baie de Quiberon, du banc de Houat, et de la baie de la Forest, 0-20 m.

Trouvé aussi sur les *Maia* dragués par 60-80 m.

106. E. DIFFORMIS Edwards, *Hist. des Crust.* — Sp. Bate and Westwood, *Brit. sess. Crust. (Cerapus)*.

Très rare sur les Algues et dans les dragages de la baie du Croisic.

COROPHIUM Latreille.

107. COROPHIUM GROSSIPES Linné, *Syst. Nat.* — Boeck, *Skand. og Arkt. Amph.*

C. longicorne Edwards, *Hist. des Crust.* — Sp. Bate and Westwood, *Brit. sess. Crust.* — Beltrémieux, *Faune viv. de la Char.-Inf.*

Très commun dans les marais salants du Croisic.

108. C. CRASSICORNE Bruzelius, *Skand. Amph. gamm.* — Sp. Bate and Westwood, *Brit. sess. Crust.* — Boeck, *Skand. og Arkt. Amph.*

Assez commun dans le Trait du Croisic, sur les touffes de *Polysiphonia fastigiata*.

Trouvé quelquefois sur les *Maia* rapportés par les pêcheurs.

109. C. BONELLII Edwards, *Hist. des Crust.* — O. Sars, *Oversigt af Norges Crust.*

Dans les Algues du Trait, et dans les dragages de la baie, S. V. 10 m.

SIPHONÆCETES Kröyer.

110. SIPHONÆCETES TYPICUS Kröyer. Nat. Tidsskr. — Sp. Bate and Westwood, *Brit. sess. Crust.* — Goes, *Crust. amp. mar. Spets.* — Boeck, *Skand. og Arkt. Amph.*

Très commun aux environs du Croisic, et dans les baies de Quiberon et de Concarneau, S. V., 6-18m.

UNCIOLA Say.

111. UNCIOLA PLANIPES Norman, *Reports of deep sea Dredging*, 1864. — *Last Report on Dredging among Shetlands.*

Un spécimen de cette espèce a été dragué par M. de Guerne le 20 septembre 1884, dans le S.-O. de la Jument des Glénans, 50-60 m.

DRYOPE Sp. Bate.

112. DRYOPE IRRORATA Sp. Bate, *Cat. Amph. Brit. Mus.* — Sp. Bate and Westwood, *Brit. sess. Crust.*

Draguée dans le S.-O. de Basse-Kikerie, S. V., 18 m.

113. D. CRENATIPALMATA Sp. Bate, *Cat. Amph. Brit. Mus.* — Sp. Bate and Westwood, *Brit. sess. Crust.* — Stebbing, *Sess. Crust. of Devon.*

Draguée avec la précédente, et en baie du Croisic, S. V. 10 m. — Ces deux formes très voisines ont été rapportées en nombre par le dragage en vase molle de l'*Hirondelle*, sous Belle-île.

EXUNGUIA Norman.

114. EXUNGUIA STYLIPES Norman. *Ann. of nat. hist.* mai 1869. — Stebbing. *Ann. of nat. hist.*, déc. 1876.

Très commune au Croisic, dans les Éponges du chenal.

CYRTOPIUM Dana.

115. CYRTOPIUM DARWINI Sp. Bate, *Cat. Amph. Brit. Mus.* — Sp. Bate and Westwood, *Brit. sess. Crust.*

Assez rare au Croisic, dans les touffes de *Corallina officinalis* et les racines de *Laminaria bulbosa*. — Trouvé par M. de Guerne sur l'île Verte.

PROTO Leach.

116. PROTO VENTRICOSA Muller, *Zool. Dan.* — Boeck, *Skand. og Arkt. Amph.*

P. pedata Sp. Bate and Westwood, *Brit. sess. Crust.*

Leptomera pedata Edwards, *Hist. des Crust.*

Dragué dans le Trait du Croisic, en baie de Quiberon et sur le banc de Houat.

117. *P. GOODSIRI* Sp. Bate, *Cat. Amph. Brit. Mus.* — Sp. Bate and Westwood, *Brit. sess. Crust.* — Boeck, *Skand. og Arkt. Amph.*

Dragué rarement avec le précédent. — Dragué par l'*Hirondelle* sous Belle-Ile, 19 m. Vase.

ÆGINA Kröyer.

118. *ÆGINA PHASMA* Montagu. Linn. Trans. Soc. (*Cancer*). — Edwards, *Hist. des Crust. (Caprella)*. — Sp. Bate and Westwood, *Brit. sess. Crust. (Protella)*. — Boeck, *Skand. og Arkt. Amph.*

Très commune dans les Algues du Trait du Croisic ; draguée devant l'entrée de Lorient, fond de sable, 19 m.

CAPRELLA Lamarck.

119. *CAPRELLA ACUTIFRONS* Edwards, *Hist. des Crust.* — Sp. Bate *Cat. Amph. Brit. Mus.* — Sp. Bate and Westwood, *Brit. sess. Crust.*

Très commune dans les Algues du Trait et de la côte du Croisic.

120. *C. ACANTHIFERA* Leach, *Edin. Ency.* — Sp. Bate and Westwood, *Brit. sess. Crust.* — Mayer, *Fauna und Flora des Golf. von Neap.* — *Caprelliden*.

C'est l'espèce la plus abondante du genre dans nos parages ; on la trouve partout à basse mer, sous les pierres et dans les Algues.

121. *C. TUBERCULATA* Guérin, *Icon. Crust.* — Sp. Bate and Westwood, *Brit. sess. Crust.*

Draguée rarement dans le Trait du Croisic.

122. *C. GRANDIMANA* Mayer, *Fauna and Flora des Golfes von Neapel.* — *Caprelliden*.

Draguée sur les fonds de Corallines des îles Glénans, et sur les fonds semblables de Basse-Kikerie et du banc de Houat. — Draguée par l'*Hirondelle* en rade du Palais.

PODALIRIUS Kröyer.

123. *PODALIRIUS TYPICUS* Kröyer, *Nat. Tidsskr.* — Sp. Bate and Westwood, *Brit. sess. Crust. (Caprella)*. — Boeck, *Skand. og Arkt. Amph.*

Très commun entre les ambulacres des *Asteracanthion rubens* dragués sur les fonds de sable des environs du Croisic; trouvé rarement sur les *Maia* rapportés par les pêcheurs.

DEUXIÈME PARTIE.

Il m'a semblé qu'il serait utile de joindre à ce catalogue un résumé de tous les documents que j'ai pu réunir sur la répartition géographique des Amphipodes de nos côtes. Le nombre des listes locales est assez grand déjà pour que ce travail d'ensemble présente un certain intérêt; je me suis appliqué à le rendre aussi complet que possible, et je suis heureux, à ce propos, de témoigner ma reconnaissance à M. le Professeur Pouchet, ainsi qu'à MM. de Guerne, Théodore Barrois et Louis Bureau, qui ont eu la complaisance de mettre à ma disposition ceux des ouvrages de leur bibliothèque dont la connaissance m'était indispensable pour cette étude, et à M. Gadeau de Kerville, qui m'a communiqué avec beaucoup d'empressement la liste complète des Amphipodes recueillis par lui dans l'estuaire de la Seine. Enfin, je ne saurais trop remercier M. Adrien Dollfus pour les matériaux considérables, provenant de ses recherches sur notre côte méditerranéenne, qu'il a bien voulu m'envoyer; grâce à M. Dollfus, j'ai pu joindre au présent travail une liste importante d'Amphipodes des Alpes-Maritimes.

Les listes locales de la Manche sont les plus nombreuses; la première, publiée par de Brébisson (1) en 1825, signale quatre espèces marines :

<i>Talitrus locusta</i> Lam.		<i>Melita palmata</i> Mont.
— <i>gammarellus</i> Lat. (2).		<i>Corophium longicorne</i> Lat. (3).

Dans son *Catalogue des Crustacés du Boulonnais*, publié en 1833, Bouchard - Chantereau cite quatre espèces marines d'Amphipodes :

<i>Talitrus locusta</i> Lam.		<i>Melita palmata</i> Mont.
<i>Orchestia littorea</i> Mont.		<i>Proto pedatum</i> Desm. (4).

(1) On trouvera les titres complets de tous les travaux cités dans l'index bibliographique.

(2) *Orchestia littorea* Mont.

(3) *C. grossipes* Lin.

(4) *P. ventricosa* Müll.

L'*Histoire des Crustacés* de Milne-Edwards, 1834-1840, donne les provenances de quelques Amphipodes de la Manche. Quatre espèces sont signalées aux îles Chausey :

<i>Talitrus Beaucoudrayi</i> Edw.	<i>Isæa Montaguï</i> Edw.
? <i>Alibrotus chauseicus</i> Edw.	<i>Amphithoe Jurini</i> Edw. (1).

Une autre provient des côtes de Normandie :

Corophium longicorne Lat. (2).

En 1869-1872, dans ses *Mittheilungen* etc., le Professeur Grube signale les espèces suivantes :

A Saint-Vaast-la-Hougue :

<i>Orchestia mediterranea</i> Costa.	<i>Gammarus marinus</i> Leach.
<i>Lysianassa atlantica</i> Edw.	<i>Megamæra Othonis</i> Edw. (3).
<i>Urothoe marinus</i> Sp. Bate.	? — <i>subserrulata</i> Sp. Bate (4).
<i>Iphimedia obesa</i> Rathke.	<i>Melita palmata</i> Mont.

A Saint-Malo :

<i>Talitrus locusta</i> Latr.	<i>Microdeutopus anomalus</i> Rathke (6).
<i>Lysianassa Costæ</i> Edw.	<i>Eurystheus</i> (7) <i>erythrophthalmus</i> Lillj.
<i>Gammarus marinus</i> Leach.	<i>Amphithoe littorina</i> Sp. Bate (8).
<i>Gammarella Normanni</i> Sp. Bate (5).	<i>Caprelea linearis</i> Lin.
<i>Stimpsonia chelifera</i> Sp. Bate.	

A Roscoff :

- (1) *Pherusa fucicola* Leach.
- (2) *Corophium grossipes* Linn.
- (3) ♀ de *Mæra longimana* Leach.
- (4) Sp. Bate n'a pas décrit d'espèce de ce nom.
- (5) ♂ de *G. brevicaudata* Edw.

(6) On sait que Rathke et Sp. Bate ont décrit des formes femelles sous le nom de *M. anomalus*. Les auteurs récents ne sont pas d'accord sur l'espèce à laquelle appartiennent ces formes ; tandis que Norman suppose que c'est l'*Aora gracilis* que Sp. Bate a décrite, Boeck en fait une femelle du véritable *M. anomalus*, dont Sp. Bate a décrit le jeune mâle sous le nom de *M. gryllotalpa*. Ces divergences d'opinion tiennent à ce que toutes les femelles des genres *Microdeutopus*, *Aora* et *Stimpsonia*. se ressemblent à tel point qu'il faut un examen très attentif pour les distinguer entre elles. Les observations déjà nombreuses que j'ai pu faire sur la plupart de ces formes femelles, examinées vivantes au moment de la reproduction, seront bientôt, j'espère, assez complètes pour me permettre de décrire avec détails les caractères qui les différencient, mais, quant à présent, l'existence du véritable *M. anomalus* sur nos côtes ne me paraît pas absolument certaine, et je ne l'admettrai pas dans ma liste générale des espèces françaises.

(7) *Gammaropsis*.

(8) *A. podoceroïdes* Rathke.

Talitrus locusta Lat.
Orchestia littorea Leach.
Lysianassa Costæ Edw.
Urothoe marinus Sp. Bate.
Pherusa fucicola Leach.
Calliope læviuscula Sp. Bate.
Leucothoe articulosa Leach (1).
Gammarus locusta Fabr.
 — *marinus* Leach.

Gammarella brevicaudata Edw.
 — *Normanni* Sp. Bate (2).
Mæra grossimana Leach.
Melita palmata Leach.
Microdeutopus gryllotalpa Costa.
 — *Websteri* Sp. Bate.
 — *anomalus* Rathke (3).
Cratippus tenuipes Sp. Bate.

En 1879, Haller cite quelques Caprellides rapportées de Roscoff, par Carl Vogt :

Proto Goodsiri Sp. Bate.
Protella major Haller (4).

Caprella acanthifera Leach.

En 1881, M. Yves Delage cite trente-deux espèces des environs de Roscoff :

Lestrignonus sp. (5).
 — sp. (6).
Hyperia Latreillei Edw. (7).
Talitrus locusta Lat.
 — *Beaucoudrayi* Edw.
Orchestia littorea Leach.
 — *mediterranea* Costa.
Anonyx Edwardsi Kröyer.
 ? — sp. (8).
Montagua (9) *monoculoides* Mont.
Isœa Montaguï Edw.
Iphimedia obesa Rathke.
Pherusa (10) *bicuspis* Edw.
Leucothoe articulosa Leach (11).
Gammarus locusta Lin.
 — *affinis* Edw. (12).

Gammarella sp. (13).
Mæra grossimana Leach.
Melita palmata Leach.
Eurystheus (14) *erythrophthalmus* Lillj.
Amphithoe sp. (15).
Corophium longicorne Lat. (16).
Cyrtophium sp. (17).
Chelura terebrans Phil.
Protella (18) *phasma* Mont.
Proto Goodsiri Sp. Bate.
 — *pedata* Flem. (19).
Caprella tuberculata Guérin.
 — *linearis* Lin.
 — *lobata* Guérin (20).
 — *acanthifera* Leach.
 — *acutifrons* Desm.

Dans les mémoires concernant l'estuaire de la Seine, publiés

(1) *L. spinicarpa* Abild.
 (2) ♀ de *G. brevicaudata* Edw.
 (3) Voir la note 6 de la page 320.
 (4) *Ægina phasma* Mont.
 (5) ♂ d'*Hyperia galba* Mont.
 (6) Même observation.
 (7) ♀ d'*H. Galba* Mont.
 (8) Description incomplète.
 (9) *Stenothoe*.
 (10) *Paramphitoe*

(11) *L. spinicarpa* Abid.
 (12) *G. marinus* Leach.
 (13) *G. brevicaudata* Edw.
 (14) *Gammaropsis*.
 (15) *A. podoceroïdes* Rathke.
 (16) *C. grossipes* Lin.
 (17) *C. Darwini* Sp. Bate.
 (18) *Ægina*.
 (19) *P. ventricosa* O. F. Mül.
 (20) ♂ adulte de *C. linearis*.

par M. Gadeau de Kerville en 1885 et 1886, je relève les noms des espèces marines suivantes :

<i>Talitrus locusta</i> Latr.		<i>Erichthonius abditus</i> Templ.
<i>Gammarus locusta</i> Lin.		— <i>difformis</i> Edw.
— <i>marinus</i> Leach.		<i>Corophium grossipes</i> Lin.
<i>Microdeutopus anomalus</i> Rathke (1).		<i>Proto ventricosa</i> O. F. Mül.
<i>Podocerus falcatus</i> Mont.		

Dans son Compte-rendu de l'excursion de Fécamp, 1886, le même auteur cite deux autres espèces :

<i>Hyale Nilsoni</i> Rathke.		<i>Dexamine thea</i> Boeck (2).
------------------------------	--	---------------------------------

Enfin, M. Gadeau de Kerville a bien voulu me communiquer une liste de quatre espèces marines trouvées dernièrement, et dont il n'a pas encore publié les noms :

<i>Orchestia littorea</i> Leach.		<i>Melita palmata</i> Mont.
<i>Atylus Costæ</i> Heller (3).		<i>Corophium Bonelli</i> Edw.

Dans une *Note sur quelques Amphipodes marins du Nord de la France*, communiquée par M. Jules de Guerne dans la séance du 28 décembre 1886 de la Société Zoologique de France, je relève les noms suivants :

A Dunkerque :

<i>Hyperia galba</i> Mont.		<i>Aora gracilis</i> Sp. Bate.
<i>Talitrus locusta</i> Lat.		<i>Podoceroopsis rimapalmata</i> Sp. Bate.
<i>Orchestia littorea</i> Mont.		— <i>excavata</i> Sp. Bate.
<i>Metopa longimana</i> Boeck.		<i>Podocerus falcatus</i> Mont.
<i>Atylus Swammerdami</i> Edw.		<i>Janassa variegata</i> Leach.
<i>Dexamine spinosa</i> Mont.		<i>Dryope crenatipalmata</i> Sp. Bate.
<i>Gammarus locusta</i> Lin.		<i>Proto ventricosa</i> Müller.
— <i>marinus</i> Leach.		<i>Caprella linearis</i> Lin.
<i>Melita obtusata</i> Mont.		

Dans le Boulonnais :

<i>Hyperia galba</i> Mont.		<i>Lysianassa Costæ</i> Edw.
<i>Talitrus locusta</i> Lat.		<i>Bathyporeia pelagica</i> Sp. Bate.
<i>Orchestia littorea</i> Mont.		<i>Urothoe marina</i> Sp. Bate.
— <i>Deshayesi</i> And.		<i>Metopa Alderi</i> Sp. Bate.

(1) Voir la note 6 de la page 320.

(2) Cette espèce, que j'ai aussi trouvée au Croisic, est nouvelle pour la Faune française.

(3) Espèce nouvelle pour notre Faune ; on ne l'a encore signalée qu'à Naples et dans l'Adriatique.

Dexamine spinosa Mont.
Calliopius læviusculus Kröy.
Gammarus locusta Lin.
 — *marinus* Leach
Melita palmata Mont.
Amathilla Sabineï Leach.
Amphithoe podoceroïdes Rathke.
 — *rubricata* Mont.

Sunamphithoe hamulus Sp. Bate.
Podocerus falcatus Mont.
Janassa variegata Leach.
Corophium grossipes Lin.
Proto ventricosa Müller.
Caprella linearis Lin.
 — *æquilibra* Sp. Bate.

En janvier 1887, M. Théodore Barrois cite un certain nombre d'Amphipodes du Boulonnais. En éliminant, d'après les propres indications de l'auteur, les quelques formes qui ne diffèrent des espèces typiques que par l'âge et le sexe, on peut ramener cette liste à la suivante :

Hyperia galba Mont.
Talitrus locusta Lin.
Orchestia littorea Mont.
 — *Deshayesi* Aud.
Lysianassa Costæ Edw.
Bathyporeia pilosa Linds.
Urothoe marina Sp. Bate.
Metopa Alderi Sp. Bate.
Dexamine spinosa Mont.
Calliopius læviusculus Kröy.
Gammarus locusta Fabr.
 — *marinus* Edw. (1).

Melita palmata Leach.
Amathilla Sabineï Leach.
Microdeutopus anomalus Sp. Bate (2).
Amphithoe podoceroïdes Rathke.
 — *rubricata* Mont.
Sunamphithoe hamulus Sp. Bate.
Podocerus falcatus Mont.
Corophium grossipes Lin.
Proto ventricosa Müller.
Caprella linearis Lin.
 — *æquilibra* Sp. Bate.

RELEVÉ GÉNÉRAL DE NOS ESPÈCES DE LA MANCHE (3).

- | | |
|---|--|
| <p>1. <i>Hyperia galba</i> Mont.
 2. <i>Talitrus locusta</i> Latr.
 3. — <i>Beaucoudrayi</i> Edw.
 4. <i>Orchestia littorea</i> Mont.
 5. — <i>mediterranea</i> Costa.
 6. — <i>Deshayesi</i> Aud.
 7. <i>Hyale Nilsoni</i> Rathke.
 8. <i>Lysianassa Costæ</i> Edw.
 9. — <i>atlantica</i> Edw.
 10. <i>Anonyx Edwardsi</i> Kröy.
 11. <i>Bathyporeia pilosa</i> Linds.
 12. — <i>pelagica</i> Sp. Bate.
 13. <i>Urothoe marina</i> Sp. Bate.
 14. <i>Stenothoe monoculoïdes</i> Mont.</p> | <p>15. <i>Metopa Alderi</i> Sp. Bate.
 16. — <i>longimana</i> Boeck.
 17. <i>Paramphithoe bicuspis</i> Kröy.
 18. <i>Isæa Montaguï</i> Edw.
 19. <i>Iphimedia obesa</i> Rathke.
 20. <i>Dexamine spinosa</i> Mont.
 21. — <i>thea</i> Boeck.
 22. <i>Atylus Swammerdami</i> Edw.
 23. — <i>Costæ</i> Heller.
 24. <i>Pherusa fucicola</i> Leach.
 25. <i>Calliopius læviusculus</i> Kröy.
 26. <i>Leucothoe spinicarpa</i> Abild.
 27. <i>Gammarus locusta</i> Lin.
 28. — <i>Edwardsi</i> Sp. Bate.</p> |
|---|--|

(1) *G. Edwardsi* Sp. Bate, nec *G. marinus* Leach.

(2) Voir la note 6 de la page 320.

(3) Les espèces douteuses ne figurent pas dans ce tableau.

- | | |
|---|--|
| 29. <i>Gammarus marinus</i> Leach. | 47. <i>Janassa variegata</i> Leach. |
| 30. <i>Gammarella brevicaudata</i> Edw. | 48. <i>Erichthonius abditus</i> Templ. |
| 31. <i>Mæra grossimana</i> Mont. | 49. — <i>difformis</i> Edw. |
| 32. — <i>longimana</i> Leach. | 50. <i>Corophium grossipes</i> Lin. |
| 33. <i>Melita palmata</i> Mont. | 51. — <i>Bonelli</i> Edw. |
| 34. — <i>obtusata</i> Mont. | 52. <i>Dryope crenatipalmata</i> Sp. Bate. |
| 35. <i>Amathilla Sabinei</i> Leach. | 53. <i>Cratippus tenuipes</i> Sp. Bate. |
| 36. <i>Microdeutopus gryllotalpa</i> Costa. | 54. <i>Cyrtophium Darwini</i> Sp. Bate. |
| 37. — <i>Websteri</i> Sp. Bate. | 55. <i>Chelura terebrans</i> Philip. |
| 38. <i>Stimpsonia chelifera</i> Sp. Bate. | 56. <i>Ægina phasma</i> Mont. |
| 39. <i>Aora gracilis</i> Sp. Bate. | 57. <i>Proto ventricosa</i> O.-F. Mull. |
| 40. <i>Gammaropsis erythrophthalma</i> Lillj. | 58. <i>Proto Goodsiri</i> Sp. Bate. |
| 41. <i>Podoceropsis rimapalmata</i> Sp. Bate. | 59. <i>Caprella linearis</i> Lin. |
| 42. — <i>excavata</i> Sp. Bate. | 60. — <i>acutifrons</i> Desm. |
| 43. <i>Amphithoe podoceroïdes</i> Rathke. | 61. — <i>acanthifera</i> Leach. |
| 44. — <i>rubricata</i> Sp. Bate. | 62. — <i>tuberculata</i> Guérin. |
| 45. <i>Sunamphithoe hamulus</i> Sp. Bate. | 63. — <i>æquilibra</i> Say. |
| 46. <i>Podocerus falcatus</i> Leach. | |

Il est facile de constater, en parcourant le tableau qui précède, que la faune de la Manche diffère peu de celle de l'Océan. En effet, parmi les onze espèces du Nord de la France qui n'ont pas encore été signalées sur nos côtes de l'Ouest, cinq s'y retrouveront probablement tôt ou tard, puisqu'elles habitent aussi la Méditerranée; ce sont : *Atylus Costæ*, *Stimpsonia chelifera*, *Chelura terebrans*, *Caprella æquilibra*, *C. linearis*. En outre, *Calliopius læviusculus* diffère extrêmement peu de *C. norvegicus* du Croisic et de Concarneau; *Podoceropsis excavata* n'est peut-être qu'une forme femelle; enfin, on pourrait admettre, avec le Rév. Th. Stebbing, que *Cratippus tenuipes* a été incomplètement observé par Spence Bate, et doit être identifié avec *Exunguia stylipes* Norman.

La faune de la Méditerranée est au contraire assez différente, puisque 11 genres, représentés par 37 espèces, sont spéciaux à cette mer sur nos côtes de France; néanmoins, 6 de ces espèces (1) habitent l'Angleterre ou la Norvège, et l'on peut admettre, comme probable que leur présence sur nos côtes océaniques sera signalée ultérieurement.

Les renseignements concernant notre faune océanique sont beaucoup moins nombreux.

En dehors de mes listes de 1883 et 1884, qu'il est inutile de mentionner plus amplement, puisqu'elles ont été refondues et rectifiées dans le présent catalogue, je ne vois à citer que deux

(1) *Lysianassa Audouiniana*, *Orchomene minutus*, *Ichnopus calceolatus*, *Icridium Rissoanum*, *Mæra brevicaudata*, *Cyamus ceti*.

listes assez courtes. Voici d'abord les quelques espèces de l'*Histoire des Crustacés* de Milne-Edwards, dont la provenance exacte est donnée. Ce sont, pour le Morbihan :

Amphithoe (1) *Swammerdami* Edw. | *Gammarus* (2) *brevicaudatus* Edw.

Pour la Vendée :

Gammarus Imposti Edw. (3). | ? *Gammarus Savi* Edw. (4).

Pour La Rochelle :

Corophium longicorne Lat. (5)

En 1884, M. Beltrémieux cite cinq espèces de la Charente-Inférieure :

<i>Pherusa fucicola</i> Leach.		<i>Corophium longicorne</i> Lat. (7).
<i>Talitrus gammarellus</i> Lam. (6).		<i>Hyperia Latreillei</i> Edw. (8).
— <i>locusta</i> Lam.		

Je n'ai jamais trouvé *Pherusa fucicola* sur nos côtes de l'Ouest. En admettant comme exacte la détermination de cet Amphipode, qui, d'après M. Beltrémieux, serait commun à La Rochelle, le nombre de nos espèces de l'Océan est de 124.

Les renseignements que nous possédons sur notre Faune méditerranéenne sont limités aux recherches effectuées dans le golfe de Marseille et sur le littoral du Département des Alpes-Maritimes. En 1816, Risso cite les espèces marines suivantes, recueillies à Nice :

<i>Phronima sedentaria</i> Latr.		<i>Eupheus ligioïdes</i> Risso (11).
— <i>custos</i> Risso (9).		<i>Talitrus gammarellus</i> Latr. (12).
<i>Typhis</i> (10) <i>ovoides</i> Risso.		<i>Talitrus rubropunctatus</i> Risso (13).

(1) *Atylus*.

(2) *Gammarella*.

(3) *Mæra grossimana* Leach.

(4) La description de cette espèce, fort éloignée du genre *Gammarus*, est trop incomplète pour permettre de la classer.

(5) *C. grossipes* Lin.

(6) *Orchestia littorea* Mont.

(7) *C. grossipes* Lin.

(8) *H. galba* Mont.

(9) Synonyme de l'espèce précédente.

(10) *Eutyphis*.

(11) Isopode appartenant au genre *Apscudes*.

(12) *Orchestia littorea* Mont.

(13) *Hyale* indéterminée.

Caprella linearis Latr.
— *punctata* Risso (1).

| *Cyamus ceti* Latr.

Grâce au *Prodromus Faunæ mediterraneæ* de Victor Carus, je puis ajouter à cette liste quelques espèces publiées par Risso en 1826, dans un mémoire que je n'ai pas entre les mains.

Phrosima semilunata Risso.
— *macrophthalma* Risso (2).
Talitrus locusta Latr.

| *Talitrus nicaeensis* Risso (3).
Euone punctata Risso (4).
Atylus corallinus Risso (5).

En 1874, dans « *Annal. and Mag. of Nat. Hist.* », Wrzesnowski décrit, sous le nom de *Callisoma Branickii*, un Amphipode nouveau trouvé à Nice, par le comte Branicki, sur un *Clypeaster* mort.

En 1875, M. Catta publie dans la *Revue des Sciences naturelles* une liste de 23 espèces du golfe de Marseille. Plusieurs de ces espèces sont nouvelles ; malheureusement leur description est tellement incomplète qu'elles sont presque toutes fort difficiles à reconnaître.

Nicea (6) *pontica* Rathke.
— *Prevosti* Edw.
Lysianassa Audouiniana Sp. Bate.
— *spinicornis* Costa.
Anonyx Brocchii Catta.
Phoxus erythrophthalmus Catta.
Peltocoxa Marioni Catta.
Isæa Montagui Edw.
Iphimedia obesa Rathke.
— *corallina* Catta.
Icridium Rissoanum Sp. Bate.
Amphitonotus Bobrtzekyi Catta.

| *Leucothoe denticulata* Costa (7).
— *articulosa* Mont. (8).
Lilljeborgia pallida Sp. Bate.
Mæra truncatipes Spin.
— *integrimana* Heller.
Melita oxyura Catta.
Ampelisca Belliana Sp. Bate (9).
Protomedeia (10) *hirsutimanus* Sp. Bate.
Microdeutopus anomalus Rathke.
Eurystheus (11) *erythrophthalmus* Lillj.
Grubia taurica Czern.

En 1879, Haller cite quelques Caprellides de Villefranche :

Protella major Haller (12).

| *Caprella æquilibra* Sp. Bate.

- (1) Espèce douteuse.
(2) id.
(3) id.
(4) id.
(5) D'après Sp. Bate, c'est probablement *Dexamine spinosa*.
(6) *Hyale*.
(7) *L. spinicarpa* Abid.
(8) id.
(9) *A. lævigata* Lillj.
(10) *Ptilocheirus*.
(11) Voir la note 6 de la page 320.
(12) *Gammaropsis*.
(13) *Ægina phasma* Mont.

Caprella Helleri Haller (1).
 — *linearis* Edw.
 — *Dohrni* Haller (2).

Caprella acanthifera Leach.
Podalirius Kröyeri Haller (3).

En 1883, dans sa Topographie zoologique du golfe de Marseille, M. le Professeur Marion cite trente-cinq espèces d'Amphipodes :

Orchestia littorea Leach.
 — *mediterranea* Costa.
Allorchestes imbricatus Sp. Bate (4)
Nicea (5) *nudicornis* Heller.
Lysianassa spinicornis Costa.
 — *longicornis* Lucas.
 — *Audouiniana* Sp. Bate.
 — *ciliata* Grube.
Ichnopus taurus Costa.
 — *calceolatus* Heller.
Anonyx Edwardsi Kröy.
Iphimedia obesa Rathke.
Iceridium Rissoanum Sp. Bate.
Leucothoe spinicarpa Abild.
 — *articulosa* Mont. (6).
 — *denticulata* Costa (7).
Lilljeborgia pallida Sp. Bate.
Gammarus locusta Mont.

Gammarella brevicaudata Edw.
Mæra longimana Leach.
 — *truncatipes* Sp. Bate.
 — *integrimana* Heller.
Melita palmata Leach.
Protomedea (8) *hirsutimana* Sp. Bate.
Microdeutopus gryllotalpa Costa.
 — *anomalus* Sp. Bate (9).
Ampelisca Gaimardi Kröy (10).
 — *Belliana* Sp. Bate (11).
Eurystheus (12) *erythrophthalmus* Lillj.
Amphithoe littorina Sp. Bate (13).
Podocerus pulchellus Leach (14).
Caprella acutifrons Latr.
 — *æquilibra* Say.
 — *grandimana* Mayer.
 — *dentata* Haller.

Enfin, voici la liste des Amphipodes recueillis sur le littoral des Alpes-Maritimes par M. Adrien Dollfus, et qu'il a bien voulu m'envoyer.

Espèces provenant de Cannes :

Hyale Prevosti Edw.
Lysianassa longicornis Lucas.
Orchomene minutus Kröyer.
Amphilochus manudens Sp. Bate.

Stenothoe Dollfusi n. sp. (15).
Peltocoxa Marioni Catta.
Pontocrates haplocheles Grube.
Iphimedia obesa Rathke.

(1) D'après Mayer, c'est une forme jeune indéterminée.

(2) Forme jeune de *C. grandimana* Mayer.

(3) D'après Mayer et V. Carus, il est douteux que cette espèce ait été trouvée à Villefranche.

(4) *Hyale Lubbockiana* Sp. Bate (teste Stebbing).

(5) *Hyale*.

(6) Synonyme de l'espèce précédente.

(7) Ibid.

(8) *Ptilocheirus*.

(9) Voir la note 6 de la page 320.

(10) *A. diadema* Costa.

(11) *A. lævigata* Lillj.

(12) *Gammaropsis*.

(13) *A. podoceroïdes* Rathke.

(14) *P. falcatus* Mont.

(15) *Antennæ prælongatæ, subæquales ; etiam inferiores flagellum elongatum gerentes. Pedes 2 di paris manu elongata, plus quam duplo longiore quam lata, palma valde excavata, in parte anteriore dentibus duobus instructa* (fig. 20).

Guernea laevis n. sp. (1)
Dexamine spinosa Mont.
 — *spiniventris* Costa.
Halirages bispinosus Sp. Bate.
Leucothoe spinicarpa Abild.
Lilljeborgia pallida Sp. Bate.
Gammarus marinus Leach.

Mæra brevicaudata Sp. Bate.
 — *Donatoi* Heller.
 — *scissimana* Costa.
Erichthonius abditus Templ.
Proto ventricosa O. F. Müller.
Caprella linearis Lin.
 — *grandimana* Mayer.

Espèces provenant de Villefranche :

Vibilia Jeangerardi Lucas.
Phronima sedentaria Forsk. (2).
Stenothoe tergestina Nebeski.
Monoculodes longimanus Sp. Bate.
Iphimedia obesa Rathke.
Iceridium Risoanum Sp. Bate.
Leucothoe spinicarpa Abild.
Mæra brevicaudata Sp. Bate.
Microdeutopus versiculatus Sp. Bate.
Stimpsonia chelifera Sp. Bate.

Gammaropsis erythrophthalma Lillj.
Amphithoe penicillata Costa.
Podocerus falcatus Mont.
Erichthonius abditus Templ.
 — *difformis* Edw.
Corophium acherusicum Costa.
Cratippus crassimanus Heller.
Proto ventricosa Müller.
Ægina phasma Mont.
Caprella acanthifera Leach (3).

Espèces provenant de Nice :

Melita Coronini Heller.

| *Gammarus locusta* Lin.

RELEVÉ GÉNÉRAL DE NOS ESPÈCES DE LA MÉDITERRANÉE (4).

- | | |
|---------------------------------------|--|
| 1. <i>Vibilia Jeangerardi</i> Lucas. | 11. <i>Hyale Prevosti</i> Edw. |
| 2. <i>Phrosina semilunata</i> Risso. | 12. <i>Lysianassa spinicornis</i> Costa. |
| 3. <i>Phronima sedentaria</i> Forsk. | 13. — <i>longicornis</i> Lucas. |
| 4. <i>Eutyphis ovoides</i> Risso. | 14. — <i>Audouiniana</i> Sp. Bate. |
| 5. <i>Talitrus locusta</i> Lat. | 15. — <i>ciliata</i> Grube. |
| 6. <i>Orchestia littorea</i> Mont. | 16. <i>Ichnopus taurus</i> Costa. |
| 7. — <i>mediterranea</i> Costa. | 17. — <i>calceolatus</i> Heller. |
| 8. <i>Hyale Lubbockiana</i> Sp. Bate. | 18. <i>Anonyx Edwardsi</i> Kröy. |
| 9. — <i>nudicornis</i> Heller. | 19. — <i>Brocchii</i> Catta. |
| 10. — <i>pontica</i> Rathke. | 20. <i>Callisoma Branickii</i> Wrzsn. |

(1) *G. coalltæ* valde affinis, sed carina segmentorum abdominis duorum posteriorum non denticulata differt.

(2) La collection d'Amphipodes du Musée de Douai, qui m'a été obligeamment communiquée par l'intermédiaire de M. de Guerne, contient quelques exemplaires de cette espèce, trouvés à Villefranche, dans des *Pyrosoma*, par M. le Dr Delplanque.

(3) Ces trois espèces de la famille des *Caprellidæ* ont été trouvées à Villefranche par Haller, ainsi que les suivantes : *C. grandimana* Mayer — *C. æquilibra* Say — *C. linearis* Lin. (Victor Carus, *Prodromus faunæ mediterraneæ*).

(4) Les noms des espèces qui n'avaient pas encore été signalées en Méditerranée sont imprimés en caractères gras. Les espèces douteuses ne figurent pas dans ce tableau.

21. *Orchomene minutus* Kröy.
 22. *Phoxus erythrophthalmus* Catta.
 23. *Peltocoxa Marionii* Catta.
 24. ***Amphilocheus manudens*** Sp. Bate.
 25. *Stenothoe tergestina* Nebeski.
 26. — ***Dollfusi*** n. sp.
 27. ***Monoculodes longimanus*** Sp. Bate.
 28. *Pontocrates haplocheles* Grube.
 29. *Isza Montaguï* Edw.
 30. *Iphimedia obesa* Rathke.
 31. — *corallina* Catta.
 32. *Icridium Rissoanum* Sp. Bate.
 33. ***Guernea laevis*** n. sp.
 34. *Dezamine spinosa* Mont.
 35. — *spiniventris* Costa.
 36. *Halirages bispinosus* Sp. Bate.
 37. *Leucothoe spinicarpa* Abild.
 38. *Amphitonotus Bobretzkyi* Catta.
 39. *Lilljeborgia pallida* Sp. Bate.
 40. *Gammarus locusta* Lin.
 41. — *marinus* Leach.
 42. *Gammarella brevicaudata* Edw.
 43. *Mæra longimana* Leach.
 44. — *truncatipes* Spin.
 45. — *integrimana* Heller.
 46. — *Donatoi* Heller.
 47. — *scissimana* Costa.
 48. *Mæra brevicaudata* Sp. Bate.
 49. *Melita palmata* Mont.
 50. — *Coronini* Heller.
 51. — *oxyura* Catta.
 52. *Ampelisca diadema* Costa.
 53. — *laevigata* Lillj.
 54. *Ptilocheirus hirsutimanus* Sp. Bate.
 55. *Microdeutopus gryllotalpa* Costa.
 56. — *versiculatus* Sp. Bate.
 57. ***Stimpsonia chelifera*** Sp. Bate.
 58. *Gammaropsis erythrophthalma* Lillj.
 59. *Amphithoe podoceroïdes* Rathke.
 60. — *penicillata* Costa.
 61. *Grubia taurica* Czerniaws.
 62. *Podocerus falcatus* Mont.
 63. *Erichthonius abditus* Templ.
 64. — *difformis* Edw.
 65. *Corophium acherusicum* Costa.
 66. *Cratippus crassimanus* Heller.
 67. *Proto ventricosa* Müll.
 68. *Ægina phasma* Mont.
 69. *Caprella linearis* Lin.
 70. — *acutifrons* Desm.
 71. — *acanthifera* Leach.
 72. — *æquilibra* Say.
 73. — *grandimana* Mayer.
 74. — *dentata* Haller.
 75. *Cyamus ceti*.

449	<i>Erichthonius difformis</i> Edw.								0-10 m.
450	<i>Corophium grassicorne</i> Lin.	*	*	*	*	*	*	0	2-400 m.
451	— — — — —	*	*	*	*	*	*	0	2-40 m.
452	Bonelli Edw.	*	*	*	*	*	*	2 m.	6-166 m.
453	acherusicum Costa.				*				0-60 m.
454	Siphonocetes typicus Kröyer.				*				19 m.
455	Unciola planipes Norman				*				40-166 m.
456	Dryope irrorata Sp. Bate				*				0
457	— crenatipalmata Sp. Bate	*	*	*	*	*	*	2 m.	
458	Cratippus tenuipes Sp. Bate.				*				0-2 m.
459	— crassimanus Heller.				*			0	
460	Exunguia stylipes Norman				*			0	
461	Chelara terebrans Philip.				*				0-100 m.
462	Cyrtophium Darvini Sp. Bate.				*				0-19 m.
463	Proto ventricosa O. F. Müll.	*	*	*	*	*	*		0-23 m.
464	— Goodsiri Sp. Bate.	*	*	*	*	*	*		0-5 m.
465	Ægina phasma Mont.				*				0-2 m.
466	Caprella linearis Lin.	*	*	*	*	*	*		0-2 m.
467	— acutifrons Desm.	*	*	*	*	*	*		0-2 m.
468	— acanthifera Leach.				*				0-2 m.
469	tuberculata Guérin.				*				0-2 m.
470	— grandimana Mayer.				*				0-14 m.
471	— dentata.				*				0-2 m.
472	— æquilibra Say.				*				0-2 m.
473	Podalirius typicus Kröy.	*	*	*	*	*	*		6-100 m.
474	Cyamus celi Lam.	*	*	*	*	*	*		

La dernière colonne du tableau est consacrée à la distribution bathymétrique sur la côte de France, résultant des travaux précédemment cités et de mes observations personnelles. On y voit qu'un certain nombre d'espèces vivent entre des limites de profondeur assez écartées, puisqu'on les trouve à la côte et sur les fonds de 80-100 m. (1). Les premiers dragages de l'*Hirondelle*, mentionnés au commencement de ce Catalogue, ont aussi ramené, des fonds de 136-166 m. du golfe de Gascogne, quelques espèces communes dans les petites profondeurs de la côte ; mais les résultats déjà connus des dragages en eau profonde exécutés à l'étranger nous fournissent quelques exemples bien plus curieux du même fait. Deux espèces qui passaient jusqu'à présent pour exclusivement littorales, *Gammarus locusta* et *Melita palmata*, ont été draguées par le *Willem Barents*, 1878-1879, la première par 293 m., et la seconde par 183 m. L'*Haploops tubicola* qui habite les petits fonds des baies du Croisic et de Concarneau, a été ramené de 362 m. par la même expédition. Enfin, le fait le plus frappant est la capture par l'*Expédition Norvégienne* 1876-1878, de l'*Hippomedon Holbolli*, dragué par 1215 brasses (2284 m.) de profondeur. Cette forme ne diffère de celle qui habite les fonds de 5 à 10 m. de la baie du Croisic que par l'absence des organes de vision.

INDEX BIBLIOGRAPHIQUE.

- 1816 RISSO, *Histoire naturelle des Crustacés des environs de Nice*.
1825. DE BRÉBISSE, *Catalogue méthodique des Crustacés terrestres, fluviaux et marins recueillis dans le département du Calvados*.
1833. BOUCHARD-CHANTEREAUX, *Catalogue des Crustacés observés jusqu'à ce jour à l'état vivant dans le Boulonnais*. Soc. d'Agr., du Comm. et des Arts de Boulogne-sur-Mer.
- 1834-1840. MILNE-EDWARDS, *Histoire naturelle des Crustacés*.
1849. LUCAS, *Crustacés de l'Algérie*. Explor. scient. de l'Alg. en 1840, 1841 et 1842.

(1) La plupart des formes du large atteignent une taille beaucoup moins grande que les formes correspondantes de la côte ; en particulier, mes spécimens adultes de *Podocerus falcatus*, *Amphithoe rubricata* et *Proto ventricosa* provenant des fonds de 80 à 100 m., sont beaucoup plus petits que ceux que je recueille au rivage.